

ZARZĄDZENIE nr 20/2012

**Burmistrza Miasta i Gminy Baranów Sandomierski - Szefa Obrony Cywilnej Gminy
z dnia 28 lutego 2012 r.**

**w sprawie przygotowania i zapewnienia działania systemu wczesnego ostrzegania o zagrożeniach
ludzi i środowiska na terenie gminy Baranów Sandomierski**

Na podstawie:

- art. 17 ust. 6 i 7 ustawy z dnia 21 listopada 1967 r. o powszechnym obowiązku obrony Rzeczypospolitej Polskiej /j.t. Dz.U. z 2004 r. Nr 241, poz. 2416 z późn. zm./,
- art. 20 ust. 1 pkt 3 ustawy z dnia 26 kwietnia 2007 r. o zarządzaniu kryzysowym /j.t. Dz.U. Nr 89, poz. 590 z późn. zm./,
- § 3 pkt 6 rozporządzenia Rady Ministrów z dnia 25 czerwca 2002 r. w sprawie szczegółowego zakresu działania Szefa Obrony Cywilnej Kraju, szefów obrony cywilnej województw, powiatów i gmin /Dz.U. Nr 96, poz. 850/,
- § 7, § 10 ust. 1 rozporządzenia Rady Ministrów z dnia 16 października 2006 r. w sprawie systemów wykrywania skażeń i właściwości organów w tych sprawach /Dz.U. Nr 191, poz. 1415/,
- Zarządzenia nr 281/11 Wojewody Podkarpackiego – Szefa Obrony Cywilnej Województwa z dnia 29 grudnia 2011 roku w sprawie przygotowania i zapewnienia działania systemu wczesnego ostrzegania o zagrożeniach ludzi i środowiska na terenie województwa podkarpackiego,
- „Wytycznych Szefa Obrony Cywilnej Kraju z dnia 17 grudnia 2010 r. w sprawie ogólnych zasad przygotowania i zapewnienia działania systemu wykrywania i alarmowania (SWA) oraz systemu wczesnego ostrzegania o zagrożeniach (SWO) w województwach, powiatach i gminach”,
- Zarządzenia nr 9/2012 Starosty Tarnobrzeskiego – Szefa Obrony Cywilnej Powiatu z dnia 8 lutego 2012 roku w sprawie przygotowania i zapewnienia działania systemu wczesnego ostrzegania o zagrożeniach ludzi i środowiska na terenie powiatu tarnobrzeskiego,

zarządza się co następuje:

§ 1

1. W celu zapewnienia skutecznego uzyskania i wymiany informacji o zagrożeniach ludzi i środowiska oraz ostrzegania i alarmowania ludności w przypadkach ich wystąpienia w czasie pokoju, tworzy się na terenie i Gminy Baranów Sandomierski system wczesnego ostrzegania (SWO) zwany dalej „gminnym SWO”.
2. Gminny SWO stanowi integralną część zorganizowanego na terenie gminy Baranów Sandomierski systemu wykrywania i alarmowania (SWA), którego strukturę organizacyjną oraz zasady działania reguluje Zarządzenie nr 125/A/2011 Burmistrza Miasta i Gminy Baranów Sandomierski – Szefa Obrony Cywilnej Gminy z dnia 3 października 2011 r. w sprawie przygotowania i zapewnienia działania systemu wykrywania i alarmowania na terenie gminy Baranów Sandomierski.
3. Gminny SWO funkcjonuje w trybie ciągłym w czasie pokoju oraz w czasie sytuacji kryzysowych generujących zagrożenia ludzi i środowiska, poza okresami obowiązywania stanów nadzwyczajnych oraz wyższych stanów gotowości obronnej państwa. Gminny SWO realizuje przypisane mu zadania, o których mowa w § 2 ust. 1.

4. W czasie wprowadzenia stanów nadzwyczajnych oraz wyższych stanów gotowości obronnej państwa, gminny SWO w całości wchodzi w skład rozwijanego w tych stanach na obszarze gminy Baranów Sandomierski systemu wykrywania i alarmowania (SWA).

§ 2

1. Do zadań gminnego SWO należy w szczególności:
- monitorowanie sytuacji kryzysowych, które generują zagrożenia ludzi i środowiska, na każdym etapie ich rozwoju;
 - zapewnienie obiegu informacji o zagrożeniach między organami administracji publicznej oraz podmiotami uczestniczącymi w realizacji procedur ich zwalczania;
 - uruchamianie i realizowanie procedur ostrzegania i alarmowa ludności oraz jej informowanie o sposobach postępowania, stosownie do rodzaju i zasięgu zaistniałych zagrożeń;
 - realizowanie przedsięwzięć w ramach procesu analityczno - decyzyjnego mającego na celu przeciwdziałanie skutkom wystąpienia katastrof naturalnych i awarii technologicznych, a w szczególności:
 - wypracowanie wniosków i propozycji do decyzji Szefa Obrony Cywilnej Gminy w zakresie prowadzenia działań ratowniczych i ochronnych;
 - opracowanie ocen eksperckich mających na celu diagnozowanie aktualnego stanu zagrożenia oraz prognozowanie jego rozwoju;
 - doradztwo specjalistyczne w zakresie ograniczania zasięgu i skutków oddziaływania zagrożeń;
 - uruchamianie działań interwencyjnych zgodnie z kompetencjami wynikającymi z odrębnych przepisów.
2. Struktury organizacyjne gminnego systemu SWO wykonują także inne zadania, niż wymienione w ust. 1, które są stawiane przez Burmistrza Miasta i Gminy Baranów Sandomierski - Szefa Obrony Cywilnej Gminy oraz wynikają z rozwoju sytuacji kryzysowej na administrowanym terenie.
3. Gminny SWO wchodzi w skład powiatowego SWO, nad którym nadzór i funkcje koordynacyjne sprawuje Starosta Tarnobrzegi przy pomocy Powiatowego Centrum Zarządzania Kryzysowego.

§ 3

1. W skład gminnego SWO wchodzi:
- Gminny Zespół Zarządzania Kryzysowego,
 - Ochotnicze Straże Pożarne,
 - Sołtysi,
 - Posterunek Policji w Baranowie Sandomierskim,
 - NZOZ Przychodnia Med. Rodzinnej w Skopaniu,
 - NZOZ Spółka Partnerska Lekarzy w Baranowie Sandomierskim,
 - NZOZ Spółka Partnerska Lekarzy - Ośrodek Zdrowia w Ślęzakach,
 - NZOZ Spółka Partnerska Lekarzy - Ośrodek Zdrowia w Woli Baranowskiej,
 - Miejsko – Gminny Ośrodek Kultury w Baranowie Sandomierskim,
 - Miejsko – Gminny Ośrodek Pomocy Społecznej w Baranowie Sandomierskim,

- k) Środowiskowy Dom Samopomocy w Baranowie Sandomierskim,
 - l) Warsztaty Terapii Zajęciowej w Baranowie Sandomierskim,
 - m) Urząd Pocztowy w Baranowie Sandomierskim,
 - n) Nadleśnictwo Nowa Dęba,
 - o) Gminny Zakład Użyteczności Publicznej w Baranowie Sandomierskim,
 - p) Ujęcie wody w Ślęzakach,
 - q) Zakład Wody Pitnej w Baranowie Sandomierskim,
 - r) Oczyszczalnia Ścieków w Baranowie Sandomierskim,
 - s) PGE Rzeszowski Zakład Energetyczny SA. Rejon Energetyczny Tarnobrzeg. Posterunek energetyczny w Skopaniu,
 - t) rozgłośnie radiowe i stacje regionalnej telewizji odbierane na terenie gminy Baranów Sandomierski,
 - u) inne podmioty, niż wymienione w pkt a – t, które w przypadku awarii stanowią zagrożenie dla ludzi i środowiska (zakłady stosujące w procesie produkcyjnym i /lub magazynujące NSCH, obiekty hydrotechniczne), które posiadają całodobowo dyżurujące służby dyspozytorskie lub są istotne z punktu widzenia zapewnienia bezpieczeństwa ludności na administrowanym terenie.
2. Jednostki organizacyjne i podmioty gospodarcze wchodzące w skład gminnego SWO, w przypadku uzyskania informacji o zagrożeniu ludzi i środowiska na terenie gminy Baranów Sandomierski, przekazują stosowną informację do Gminnego Zespołu Zarządzania Kryzysowego w Baranowie Sandomierskim. Schemat obiegu informacji wraz z danymi telefonicznymi w gminnym SWO przedstawia **załącznik do zarządzenia**.

§ 4

Nadzór i koordynację funkcjonowania gminnego SWO zapewnia:

- Burmistrz Miasta i Gminy Baranów Sandomierski – Szef Obrony Cywilnej Gminy;
- Gminny Zespół Zarządzania Kryzysowego (GZZK).

§ 5

1. Organem administracji publicznej na terenie gminy Baranów Sandomierski w zakresie uruchamiania procedur informowania, ostrzegania i alarmowania ludności w przypadku wystąpienia zagrożeń ludzi i środowiska w szczególności podjęcia decyzji o uruchomieniu systemów alarmowych w celu emisji sygnałów alarmowych oraz nadania stosownych komunikatów przez środki masowego przekazu jest Burmistrz Miasta i Gminy Baranów Sandomierski – Szef Obrony Cywilnej Gminy.
2. Burmistrz Miasta i Gminy Baranów Sandomierski – Szef Obrony Cywilnej Gminy podejmujący na administrowanym terenie działania o których mowa w ust. 1, niezwłocznie powiadamia o tym organ wyższego szczebla w rozumieniu regulacji prawnych w zakresie zarządzania kryzysowego i obrony cywilnej.
3. Organ administracji publicznej wyższego szczebla może polecić, jeśli wymaga tego potrzeba zapewnienia skutecznej ochrony ludności przed skutkami zagrożenia, organowi niższego szczebla uruchomienie procedur, o których mowa w ust. 1.
4. Zadania o których mowa w ust. 1, Burmistrz Miasta i Gminy Baranów Sandomierski – Szef Obrony Cywilnej Gminy, realizuje za pośrednictwem Gminnego Zespołu Zarządzania Kryzysowego lub właściwych komórek organizacyjnych wskazanych przez Burmistrza

Miasta i Gminy Baranów Sandomierski – Szefa Obrony Cywilnej Gminy.

5. Całokształt przedsięwzięć dotyczących współpracy ze środkami masowego przekazu w zakresie informowania społeczeństwa o zagrożeniach na poziomie gminy koordynuje Sekretarz Miasta i Gminy Baranów Sandomierski.
6. Przedsięwzięcia o których mowa w ust. 5 Sekretarz Miasta i Gminy Baranów Sandomierski wykonuje we współpracy z podmiotami tworzącymi gminny SWO.
7. Każda jednostka organizacyjna i podmiot gospodarczy włączony do gminnego SWO, który jako pierwszy uzyska informację o zaistnieniu zagrożenia ludzi i środowiska, jest zobowiązana do:
 - a) niezwłocznego przekazania stosownej informacji do Gminnego Zespołu Zarządzania Kryzysowego w Baranowie Sandomierskim,
 - b) podjęcia działań mających na celu przeciwdziałanie skutkom zaistniałego zagrożenia, zgodnie z kompetencjami wynikającymi z odrębnych przepisów oraz właściwymi dla danego procedurami systemem zarządzania kryzysowego.

§ 6

Włączenie jednostki organizacyjnej lub podmiotu gospodarczego do gminnego SWO, nie powoduje zmian dotyczących jego podległości oraz zadań należących do jego zakresu działania, określonych odrębnymi przepisami.

§ 7

Akty prawne, dokumenty i procedury normujące funkcjonowanie gminnego SWO, na wszystkich szczeblach muszą spełniać wymóg spójności, pod względem formalnym i merytorycznym z właściwymi aktami, dokumentami oraz procedurami systemu zarządzania kryzysowego.

§ 8

1. Nadzór w trakcie bieżącej działalności i koordynowanie całokształtu przedsięwzięć związanych z wykonywaniem zapisów zarządzenia, powierza się Zastępcy Burmistrza Miasta i Gminy Baranów Sandomierski.
2. Gotowość do działania gminnego SWO, zgodnie z regulacjami zawartymi w zarządzeniu ustala się na dzień 15 marca 2012 r.
3. Do dnia 9 marca 2012 r. przesłać informację do Starosty Tarnobrzeskiego – Szefa Obrony Cywilnej Powiatu o wykonaniu postanowień zarządzenia na administrowanym terenie.

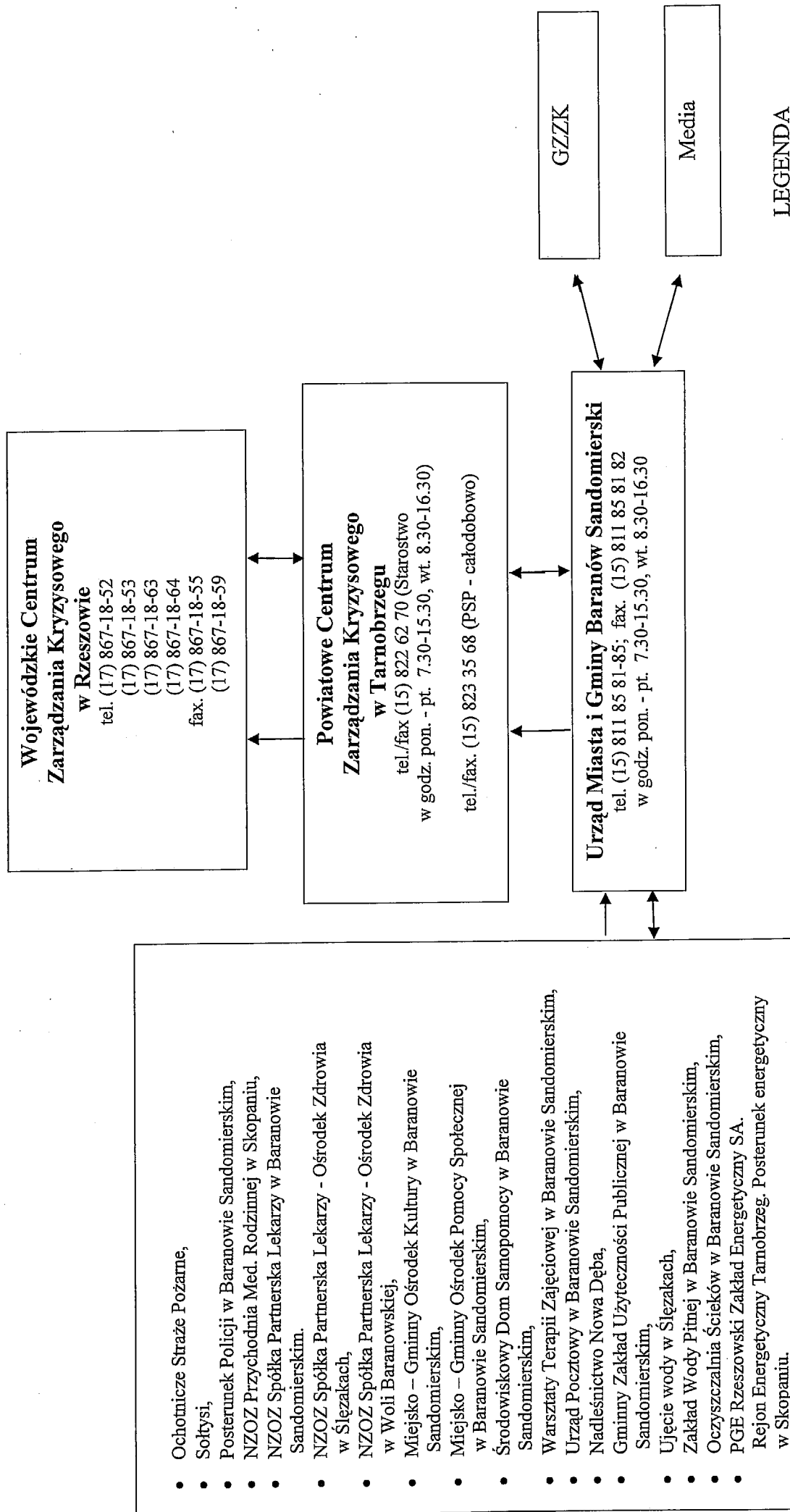
§ 9

Zarządzenie wchodzi w życie z dniem podpisania.

~~w/z Burmistrza~~

mgr inż. Jan Pelczar
Zastępca Burmistrza

Zakres i obieg informacji o zagrożeniach i ich skutkach



- Ochotnicze Straże Pożarne,
- Sołtysi,
- Posterunek Policji w Baranowie Sandomierskim,
- NZOZ Przychodnia Med. Rodzinnej w Skopaniu,
- NZOZ Spółka Partnerska Lekarzy w Baranowie Sandomierskim.
- NZOZ Spółka Partnerska Lekarzy - Ośrodek Zdrowia w Słężakach,
- NZOZ Spółka Partnerska Lekarzy - Ośrodek Zdrowia w Woli Baranowskiej,
- Miejsko – Gminny Ośrodek Kultury w Baranowie Sandomierskim,
- Miejsko – Gminny Ośrodek Pomocy Społecznej w Baranowie Sandomierskim,
- Środowiskowy Dom Samopomocy w Baranowie Sandomierskim,
- Warsztaty Terapii Zajęciowej w Baranowie Sandomierskim,
- Urząd Pocztowy w Baranowie Sandomierskim,
- Nadleśnictwo Nowa Dęba,
- Gminny Zakład Użyteczności Publicznej w Baranowie Sandomierskim,
- Ujęcie wody w Słężakach,
- Zakład Wody Pitnej w Baranowie Sandomierskim,
- Oczyszczalnia Ścieków w Baranowie Sandomierskim,
- PGE Rzeszowski Zakład Energetyczny SA.
- Rejon Energetyczny Tarnobrzeg. Posterunek energetyczny w Skopaniu.