



Baranów Sandomierski, dnia 27.11.2020r.

Decyzja niniejsze w sprawie
braku odwołania stała się
ostateczna 2021-01-04
z dniem

DECYZJA

BURMISTRZ
Marek Mazar

Działając na podstawie art. 104 ustawy z dnia 14 czerwca 1960r. Kodeks postępowania administracyjnego (Dz.U.2020r., poz. 256, ze zm.) w związku z art. 71 ust.2 pkt 2, art. 75 ust.1 pkt 4 i art. 85 ust. 2 pkt 2 ustawy z dnia 3 października 2008r. o udostępnieniu informacji o środowisku i jego ochronie, udziale społeczeństwa w ochronie środowiska oraz o ocenach oddziaływania na środowisko (Dz.U. z 2020r., poz. 283 ze zm.), oraz § 3 ust. 1 pkt 81 Rozporządzenia Rady Ministrów z dnia 10 września 2019r. w sprawie przedsięwzięć mogących znacząco oddziaływać na środowisko (Dz. U. 2019r., poz. 1839). po rozpatrzeniu wniosku inwestora : Gminy Baranów Sandomierski, ul. L. Okulickiego 1, 39-450 Baranów Sandomierski.

STWIERDZAM

brak konieczności przeprowadzenia oceny oddziaływania na środowisko dla planowanego przedsięwzięcia pn. : „Budowa i rozbudowa sieci wodociągowej i kanalizacyjnej poza obszarem aglomeracji Baranów Sandomierski – etap I, w miejscowości Dymitrów Duży” o ile zostanie spełniony poniższy warunek:

- 1) Prace wykonywane będą wyłącznie w porze dziennej, tj. w godzinach 6.00 – 22.00.

Uzasadnienie

Na wniosek Inwestora – Gminy Baranów Sandomierski, ul. Gen. L. Okulickiego 1, 39-450 Baranów Sandomierski złożony w dniu 28.08.2020 roku, zostało wszczęte postępowanie w sprawie wydania decyzji o środowiskowych uwarunkowaniach na realizację przedsięwzięcia pod nazwą : „Budowa i rozbudowa sieci wodociągowej i kanalizacyjnej poza obszarem aglomeracji Baranów Sandomierski – etap I, w miejscowości Dymitrów Duży”. Do wniosku o wydanie przedmiotowej decyzji została dołączona karta informacyjna przedsięwzięcia, zawierająca informacje określone w art. 62a ustawy z dnia 3 października 2008r. o udostępnianiu informacji o środowisku i jego ochronie, udziale społeczeństwa w ochronie środowiska oraz o ocenach oddziaływania na środowisko (Dz.U. z 2020r., poz. 283 ze zm.), poświadczona przez właściwy organ mapa ewidencyjna oraz mapa zapewniająca czytelność danych oraz informacja o planie zagospodarowania przestrzennego.

Liczba stron postępowania w niniejszej sprawie przekracza 10, zgodnie z art.74 ust. 3 ustawy z dnia 3 października 2008r. o udostępnianiu informacji o środowisku i jego ochronie, udziale społeczeństwa w ochronie środowiska oraz o ocenach oddziaływania na środowisko (Dz.U. z 2020r., poz. 283 ze zm.), stąd do doręczeń korespondencji zastosowano art. 49 ustawy z dnia 14 czerwca 1960 r. Kodeksu postępowania administracyjnego (Dz.U.2020r., poz. 256, ze zm.).

Obwieszczeniem z dnia 21.09.2020r. zawiadomiono strony o wszczęciu postępowania administracyjnego w przedmiotowej sprawie oraz o fakcie, iż w oparciu o art. 64 ust.1 ustawy z dnia 3 października 2008r. o udostępnianiu informacji o środowisku i jego ochronie, udziale społeczeństwa w ochronie środowiska oraz o ocenach oddziaływania na środowisko (Dz.U. z 2020r., poz. 283 ze zm.) Burmistrz Miasta i Gminy Baranów Sandomierski, jako organ prowadzący postępowanie w sprawie i właściwy do wydania decyzji o środowiskowych uwarunkowaniach dla przedmiotowego przedsięwzięcia, zwrócił się równocześnie do Regionalnego Dyrektora Ochrony Środowiska w Rzeszowie (pismo RIG.IV.6220.4.2020 z dnia 21.09.2020r.) oraz do Państwowego Powiatowego Inspektora Sanitarnego w Tarnobrzegu (pismo znak RIG.IV.6220.4.2020r. z dnia 21.09.2020r.) i do Dyrektora Zarządu Zlewni w Stalowej Woli Państwowego Gospodarstwa Wodnego Wody Polskie w Rzeszowie (pismo: RIG IV.6220.4.2020 z dnia 21.09.2020r.) o wyrażenie opinii co do konieczności przeprowadzenia oceny oddziaływania na środowisko oraz określenie zakresu ewentualnego raportu o oddziaływaniu na środowisko dla planowanej inwestycji.

Regionalny Dyrektor Ochrony Środowiska w Rzeszowie pismem znak WOOS.4220.22.19.2020.PM.2 z dnia 05.10.2020r. (data wpływu pisma 06.10.2020r.) wyraził opinię, iż nie istnieje konieczność przeprowadzenia oceny oddziaływania na środowisko dla przedsięwzięcia pod nazwą „Budowa i rozbudowa sieci wodociągowej i kanalizacyjnej poza obszarem aglomeracji Baranów Sandomierski – etap I, w miejscowości Dymitrów Duży”.

Pismem znak PSNZ.465.19.2020 z dnia 7.10.2020r. (data wpływu 28.10.2020r.) Państwowy Powiatowy Inspektor Sanitarny w Tarnobrzegu wyraził opinię, że w zakresie wymagań higienicznych i zdrowotnych przedsięwzięcie pod nazwą „Budowa i rozbudowa sieci wodociągowej i kanalizacyjnej poza obszarem aglomeracji Baranów Sandomierski – etap I, w miejscowości Dymitrów Duży”, nie wymaga potrzeby przeprowadzenia oceny oddziaływania na środowisko i konieczności sporządzenia raportu oddziaływania na środowisko.

Dyrektor Zarządu Zlewni w Stalowej Woli Państwowego Gospodarstwa Wodnego Wody Polskie, pismem znak RZ.ZZŚ.4.435.228.2020.AT z dnia 5.10.2020r. (data wpływu 7.10.2020r.) stwierdził, że dla przedmiotowego przedsięwzięcia przeprowadzenie oceny oddziaływania na środowisko nie jest wymagane.

Stosownie do dyspozycji art. 10 ustawy z dnia 14 czerwca 1960 r. – Kodeks Postępowania Administracyjnego (Dz. U. z 2020r., poz. 256) zawiadomiono strony postępowania o możliwości wypowiedzenia się co do zebranych dowodów i materiałów przed wydaniem decyzji. Żadna ze stron postępowania w wyznaczonym terminie, nie skorzystała z przysługującego jej prawa.

Po przeanalizowaniu przedłożonych dokumentów należy stwierdzić, iż omawiane zamierzenie należy zaliczyć do grupy przedsięwzięć wymienionych w § 3 ust. 1 pkt 81 Rozporządzenia Rady Ministrów z dnia 10 września 2019r. w sprawie przedsięwzięć mogących znacząco oddziaływać na środowisko (Dz. U. 2019r., poz. 1839). Tym samym przedmiotowe przedsięwzięcie zakwalifikowano do grupy mogących potencjalnie znacząco oddziaływać na środowisko wymienionych w art. 59 ust. 1 pkt 2 ustawy z dnia 3 października 2008r. o udostępnianiu informacji o środowisku i jego ochronie, udziale społeczeństwa w ochronie środowiska oraz o ocenach oddziaływania na środowisko (Dz.U. z 2020r., poz.

283 ze zm.), dla których przeprowadzenie oceny oddziaływania na środowisko może być wymagane jeżeli obowiązek taki został stwierdzony na podstawie art. 63 ust. 1.

Zgodnie z ustaleniami miejscowego planu zagospodarowania przestrzennego Gminy Baranów Sandomierski zatwierdzonego uchwałą Nr XXXIX/339/98 Rady Miejskiej w Baranowie Sandomierskim z dnia 25 marca 1998 r. działki inwestycyjne w miejscowości Dymitrów Duży nr ewid. 830/3, 830/4, 830/5, i 830/6 znajdują się w terenach strefy funkcjonalnej rolniczej, natomiast pozostałe działki położone w mieście Baranów Sandomierski i miejscowości Dymitrów Duży leżą w terenach nie objętych aktualnym planem zagospodarowania przestrzennego.

Analizowane przedsięwzięcie polega na budowie kanalizacji sanitarnej w układzie grawitacyjno – tłocznym oraz sieci wodociągowej w miejscowościach Baranów Sandomierski oraz Dymitrów Duży, gmina Baranów Sandomierski, powiat tarnobrzeski, województwo podkarpackie.

Zakres przedsięwzięcia obejmuje budowę ok. 1,8 km sieci wodociągowej oraz ok. 2,95 km sieci kanalizacji sanitarnej grawitacyjnej oraz ok. 1,94 km sieci kanalizacyjnej tłocznej. Przedmiotowy odcinek sieci kanalizacyjnej będzie poprowadzony od studni kanalizacji sanitarnej na działce nr 1261/3 (obręb Baranów Sandomierski) do oczyszczalni ścieków w Baranowie Sandomierskim, która obecnie przechodzi modernizację. Parametry ww. oczyszczalni ścieków po modernizacji zapewnią możliwość przyjęcia dodatkowej ilości doprowadzonych ścieków i oczyszczenia ich do wymogów określonych przepisami. Obie sieci będą układane w jednym wykopie szerokoprzestrzennym, na głębokości min. 1,6 m p.p.t. Przy zbliżeniach do infrastruktury istniejącej rury będą układane w wykopach wąskoprzestrzennych, a przekroczenia dróg o nawierzchni bitumicznej będą wykonywane bezwykopowo. Przejście pod rzeką Babulówka planuje się wykonać metodą bezwykopową.

Planowane przedsięwzięcie będzie obiektem podziemnym typu liniowego. Przewiduje się wodociąg rozdzielczy pracujący w układzie pierścieniowym: jedno włączenie do istniejącej sieci przewidziano na działce nr 1277 obręb Baranów Sandomierski, drugie zaś na działce nr 1064/6 obręb Dymitrów Duży.

Przepompownie ścieków wykonane będą jako prefabrykowane z polimerobetonu Ø 1500 o głębokości max 4,0 m. Teren pompowni będzie ogrodzony i oświetlony, będzie miał utwardzony podjazd a także będzie posiadał monitoring .

Planowana inwestycja zlokalizowana jest na renie podlegającym ochronie akustycznej. Są to tereny zabudowy mieszkaniowej wielorodzinnej i zamieszkania zbiorowego, tereny zabudowy zagrodowej i tereny mieszkaniowo-usługowe, dla których dopuszczalny poziom hałasu wynosi 55 dB w porze dziennej oraz 44 dB w nocy, zgodnie z rozporządzeniem Ministra Środowiska z 14 czerwca 2007 r. w sprawie dopuszczalnych poziomów hałasu w Środowisku (Dz. U. z 2014 r., poz. 112).

Największy przewidywany wpływ inwestycji na przyrodę i środowisko będzie miał miejsce w okresie realizacji inwestycji, będzie występował w postaci zwiększonej emisji pyłów i spalin spowodowanej ruchem maszyn budowlanych oraz samochodów transportujących materiały i urządzenia budowlane oraz odpady z terenu budowy. Powyższa emisja nie może zostać wyeliminowana, będzie miała charakter krótkotrwały i odwracalny. Natomiast uciążliwość dla terenów sąsiednich związana z występowaniem emisji pyłu do powietrza, hałasu i wibracji będzie miała charakter przejściowy i ustępujący

wraz z przesuwaniem się frontu robót. Planowane prace prowadzone będą wyłącznie w porze dziennej.

Na etapie eksploatacji przedmiotowej inwestycji nie przewiduje się emisji zanieczyszczeń do powietrza, emisja hałasu nie będzie znacząco oddziaływać na tereny chronione akustycznie znajdujące się w najbliższym jej otoczeniu i ograniczy się do emisji hałasu związanego z pracą pomp w przepompowni.

Na etapie eksploatacji nie wystąpi zapotrzebowanie na wodę, paliwo oraz materiały za wyjątkiem energii elektrycznej związanej z działaniem pompowni sieciowych. Zapotrzebowanie m.in. na wodę oraz paliwo w ilościach typowych dla tego typu przedsięwzięć wystąpi na etapie prac budowlanych.

W trakcie realizacji przedsięwzięcia roboty ziemne, składowanie ziemi oraz ruch środków transportu, maszyn i sprzętu budowlano-montażowego odbywać się będą w zajęтым pasie robót. Podczas prowadzonych prac sprzęt budowlany i maszyny budowlane będą utrzymywane w dobrym stanie technicznym.

Pobór wody dla celów socjalno – bytowych podczas realizacji przedsięwzięcia oraz do wykonania prób szczelności po zakończeniu robót montażowych odbywać się będzie z istniejącej sieci wodociągowej. Wykonane próby szczelności mają na celu badanie rurociągów kanalizacyjnych w zakresie szczelności na eksfiltrację ścieków do gruntu i infiltrację wód gruntowych do kanału. Zużyta do tego celu woda zostanie odpompowana i skierowana do oczyszczalni ścieków.

Podczas realizacji inwestycji będą powstawały w niewielkich ilościach ścieki bytowe, które będą gromadzone w bezodpływowych i szczelnych kabinach sanitarnych obsługiwanych przez podmiot posiadający stosowne uprawnienia. Przedsięwzięcie nie będzie generować ścieków przemysłowych.

Powstające na etapie realizacji i eksploatacji odpady, będą odpadami typowymi dla tego typu przedsięwzięć i będą zagospodarowywane zgodnie z zapisami ustawy z dnia 14 grudnia 2012 r. o odpadach (Dz.U. z 2020r.,poz.797 ze zm.), będą one selektywnie składowane w wyznaczonych miejscach w sposób zapobiegający ich rozprzestrzenianie się w środowisku i odbierane przez uprawnionego odbiorcę.

Wykopy pod ciągi planowanych sieci wykonywane będą w okresach możliwie suchych, bezdeszczowych przy najniższym stanie wód gruntowych. W przypadku zaistnienia potrzeby odwodnienia wykopów przewiduje się zastosowanie instalacji igłofiltrowej. Wszelkie prace montażowe będą wykonywane w osuszonych wykopach oraz poza okresem intensywnych opadów deszczu.

Teren planowanego przedsięwzięcia godnie z Rozporządzeniem Rady Ministrów z dnia 18 października 2016r. w sprawie Planu gospodarowania wodami na obszarze dorzecza Wisły (Dz. U. z 2016r., poz. 1911ze zm.) zlokalizowany jest w obrębie Jednolitej Części Wód Powierzchniowych (JCWP) „Babulówka” - kod: PLRW200017219299, typ: potok nizinny piaszczysty (typ 17), będącej monitorowaną naturalną częścią wód, w dobrym stanie ekologicznym i chemicznym i niezagrażoną ryzykiem nieosiągnięcia celu środowiskowego.

Zlewnia ww. JCWP została zaliczona do obszarów chronionych, przeznaczonych do ochrony przedmiotów ochrony zależnych od wód tj.: OZW Tarnobrzaska Dolina Wisły PLH180049 oraz OSO Puszcza Sandomierska PLB180005.

Planowana inwestycja znajduje się poza ww. obszarami chronionym. Planowane przedsięwzięcie nie będzie miało wpływu na przedmioty ochrony zależne od wód wyznaczone dla tych obszarów.

Planowane działania w ramach przedmiotowego projektu realizowane będą w obrębie jednolitej części wód podziemnych (JCWPd) o kodzie : PLGW2000134, będącej monitorowaną częścią wód w dobrym stanie ilościowym i chemicznym, wskazaną jako niezagrożona ryzykiem nieosiągnięcia celów środowiskowych.

Planowana inwestycja znajduje się poza obszarami szczególnego zagrożenia powodzią i strefami ochronnymi ujęć wód oraz poza terenami Głównego Zbiornika Wód Podziemnych.

Teren na którym planowane jest przedsięwzięcie znajduje się poza granicami wielkopowierzchniowych form ochrony przyrody, o których mowa w art. 6 ust. 1 ustawy z dnia 16 kwietnia 2004 r. o ochronie przyrody (Dz.U. z 2020r.,poz.55) w tym poza granicami obszaru Natura 2000. Najbliżej położonym obszarem sieci Natura 2000 jest obszar mający znaczenie dla Wspólnoty Tarnobrzaska Dolina Wisły PLH180049 - w odległości ok. 1,7 km.

Teren planowanego przedsięwzięcia leży poza granicami głównych korytarzy ekologicznych, wyznaczonych w Projekcie korytarzy ekologicznych łączących Europejską Sieć Natura 2000 w Polsce. Inwestycja nie przebiega przez obszary chronione, nie spowoduje fragmentacji siedlisk ani ich utraty.

Zaplanowane w ramach przedsięwzięcia prace nie spowodują zmiany stanu wody w gruntach sąsiednich, zaś wody powierzchniowe i gruntowe zostaną zabezpieczone przed możliwością przedostania się do nich substancji i materiałów używanych podczas budowy. Potencjalne wycieki substancji szkodliwych zostaną unieszkodliwiane poprzez zastosowanie substancji neutralizujących (sorbentów) oraz właściwą lokalizację zaplecza budowy, które zostanie ograniczone do minimum.

Wody opadowe z powierzchni utwardzonych odprowadzane będą powierzchniowo do gruntu w obrębie działek, na których jest planowane przedsięwzięcie.

Przy przejściach pod rowami melioracyjnymi wykopy powinny być wykonane bez naruszenia istniejącego koryta w celu wyeliminowania ryzyka ewentualnego zamulenia wody lub ewentualnego zanieczyszczenia wód powierzchniowych.

Obszar realizacji przedsięwzięcia stanowią głównie pasy drogowe oraz działki prywatne. Teren przeznaczony pod budowę sieci posiada zabudowę mieszkalną i gospodarczą oraz tereny zielone i użytkowane rolniczo. Drzewa znajdujące się blisko planowanej trasy sieci zostaną zabezpieczone przed uszkodzeniami. Przekroczenie rzeki Babulówka zostanie wykonane metodą bezwykopową, bez ingerencji w jej dno i brzegi.

Biorąc pod uwagę odległość od najbliższej granicy państwa oraz na lokalny zasięg oddziaływań przedsięwzięcia wskutek wprowadzanych substancji i energii, nie wystąpi oddziaływanie o charakterze transgranicznym w żadnym komponencie środowiska. Mogące wystąpić oddziaływanie ograniczy się do najbliższego terenu sąsiadującego z planowanym przedsięwzięciem.

W rejonie planowanej inwestycji nie przewiduje się wykonywania innych przedsięwzięć, których realizacja mogła by spowodować nałożenie się obszarów oddziaływania i skumulować tym samym oddziaływania w stopniu zagrażającym pogorszeniu stanu środowiska.

Z uwagi na charakter planowanego przedsięwzięcia należy stwierdzić, iż nie wpłynie istotnie na zmianę klimatu. Planowane przedsięwzięcie nie spowoduje trwałych, znaczących zmian zagospodarowania powierzchni terenu.

Mając na uwadze rodzaj i skalę przedmiotowego przedsięwzięcia, jego lokalizację, zasięg oddziaływania na środowisko oraz wymienione działania minimalizujące, przy spełnieniu wskazanych uwarunkowań, można przyjąć, że analizowana inwestycja spełni wymogi zarówno dotyczące ochrony środowiska jak i zdrowia i życia ludzi.

Mając powyższe na uwadze orzeczono jak w sentencji.

Pouczenie

Integralną częścią niniejszej decyzji jest Charakterystyka przedsięwzięcia.

Od niniejszej decyzji służy stronom prawo wniesienia odwołania do Samorządowego Kolegium Odwoławczego w Tarnobrzegu za pośrednictwem Burmistrza Miasta i Gminy Baranów Sandomierski w terminie 14 dni od daty jej doręczenia.

Zgodnie z art. 72 ust. 3 ustawy z dnia 3 października 2008r., o udostępnianiu informacji o środowisku i jego ochronie, udziale społeczeństwa w ochronie środowiska oraz o ocenach oddziaływania na środowisko (Dz.U. z 2020r., poz. 283 ze zm.), decyzję o środowiskowych uwarunkowaniach dołącza się do wniosku o wydanie decyzji, o których mowa w art. 72 ust. 1. oraz zgłoszenia, o którym mowa w ust. 1a. Złożenie wniosku lub dokonanie zgłoszenia następuje w terminie 6 lat od dnia, w którym decyzja o środowiskowych uwarunkowaniach stała się ostateczna.



Załączniki:

Charakterystyka przedsięwzięcia.

Otrzymują:

1. Strony postępowania w drodze obwieszczenia.
2. Inwestor – Gmina Baranów Sandomierski, ul. Okulickiego 1;39-450 Baranów Sandomierski.
3. a/a.

Do wiadomości:

1. Regionalny Dyrektor Ochrony Środowiska w Rzeszowie.
2. Państwowy Powiatowy Inspektor Sanitarny w Tarnobrzegu.
3. Państwowe Gospodarstwo Wodne Zarząd Zlewni w Stalowej Woli.

CHARAKTERYSTYKA PLANOWANEGO PRZEDSIĘWZIĘCIA

Zgodnie z art. 82 ust. 3 ustawy z dnia 3 października 2008 r. o udostępnianiu informacji o środowisku i jego ochronie, udziale społeczeństwa w ochronie środowiska oraz o ocenach oddziaływania na środowisko (Dz.U. z 2020r., poz. 283 ze zm.),

Przedsięwzięcie pod nazwą: „**Budowa i rozbudowa sieci wodociągowej i kanalizacyjnej poza obszarem aglomeracji Baranów Sandomierski – etap I, w miejscowości Dymitrów Duży**”

Investor:

GINA BARANÓW SANDOMIERSKI
ul. Gen. Leopolda Okulickiego 1,
39- 450 Baranów Sandomierski

Opis planowanego przedsięwzięcia

1. Rodzaj, skala i usytuowanie przedsięwzięcia

Planowana inwestycja polega na budowie kanalizacji sanitarnej w układzie grawitacyjno – tłocznym oraz sieci wodociągowej w miejscowościach Baranów Sandomierski oraz Dymitrów Duży, gmina Baranów Sandomierski, powiat tarnobrzeski, województwo podkarpackie.

Sieć kanalizacyjną projektuje się z miejscem włączenia, którym jest studnia kanalizacji sanitarnej na działce nr ewid. 1261/3 (obręb Baranów Sandomierski) na wysokości działki 1277 o rzędnych 154,06/152,17. Następnie ścieki będą odprowadzane do istniejącej oczyszczalni ścieków w Baranowie Sandomierskim. Przepustowość oczyszczalni wynosi aktualnie 800m³/d natomiast po modernizacji wynosić będzie 1 371,50 m³/d.

Obecnie w Dymitrowie Dużym jest sieć wodociągowa jednak ze względu na niskie ciśnienie wody powstają ograniczenia w jej dostawie. Sieć zaprojektowano wzdłuż kanalizacji na odcinku biegnącym wzdłuż drogi wojewódzkiej nr 985 (ul. Krakowska). Przewiduje się wodociąg rozdzielczy pracujący w układzie pierścieniowym. Jedno włączenie przewiduje się na działce ew. nr 1277 (obręb Baranów Sandomierski) w istniejącą sieć wodociągową DN90, natomiast drugie na działce ewid. nr 1064/6 obręb Dymitrów Duży.

Planowane przedsięwzięcie polegać będzie na budowie:

- a) sieć kanalizacji sanitarnej grawitacyjna PVC Ø 250 wraz ze studniami – ok. 250 m;
- b) sieć kanalizacji sanitarnej grawitacyjna PVC Ø 200 wraz ze studniami – ok. 2000 m;
- c) sieć kanalizacji sanitarnej grawitacyjna PVC Ø 160 wraz ze studniami – ok. 700 m
- d) sieć kanalizacji tłocznej PE Ø 110 wraz ze studniami – ok. 1800 m
- e) sieć kanalizacji tłocznej PE Ø 90 wraz ze studniami – ok. 140 m
- f) pompownie sieciowe – ok. 2 szt.;
- g) sieć wodociągowa rozdzielcza PE Ø 90 – ok. 1800 m

Dokładna ilość pompowni uzależniona będzie od warunków wysokościowych oraz lokalizacyjnych. Ilość ścieków odbieranych z omawianych obszarów wynosi (dla perspektywy):

Qśr.d. = 24,0 m³/d; Qmax.d. = 33,6 m³/d; Qmax.godz. = 2,8m³/h= 0,78 l/s

Przepompownie ścieków wykonane będą jako prefabrykowane z polimerobetonu Ø 1500 o głębokości max 4,0m. Teren pompowni będzie ogrodzony i oświetlony, będzie miał utwardzony podjazd a także będzie posiadał monitoring.

Inwestycja zlokalizowana jest na następujących działkach ewidencyjnych :
nr ewid. 2072, 1264, 1265, 1266, 1231/2, 1267, 1268, 1269, 1270, 1271, 1272, 1273, 1274, 1275, 1276, 1277, 1278, 1279, 1280, 1281, 1282, 1283, 1284, 1286, 1287, 1288, 1289, 1290/1, 1291, 1292, 1293, 1294, 1295, 1296, 1297, 1298, 1299, 1300/2, 1301/2, 1302/2, 1303/2, 1304, 1305, 1306, 1307, 1308, 1309, 1311, 1312, 1313, 1314, 1316, 1315, 1317, 1318, 1319, 1320, 1321, 1322, 1323, 1324, 1325, 1326, 1327, 1231/1, 1340, 1341, 1342, 1343, 1344, 1345, 1346, 1347, 1383, 1385, 1387, 1389, 1391, 1393, 1395, 1397, 1399, 1401, 1403, 1405, 1407, 1409, 1411, 1413, 1415, 1417, 1419, 1421, 1423, 1425, 1427, 1429, 1431, 1433, 1435, 1437, 1439, 1441, 1443, 1445, 1447, 1449, 1451, 1453, 1455, 1457, 1459, 1461, 1463, 1465, 1467, 1469, 1471, 1473/1, 1473/2, 1475, 1477, 1479, 1481/1, 1481/2, 1484, 1370/1, 1370/2, 1372, 1374/1, 1374/2, 1376, 1377, 1378, 1379, 1380, 1381, 1382, 1384, 1386, 1388, 1390, 1392, 1394, 1396, 1398, 1400, 1402, 1404, 1406, 1408, 1410, 1412, 1414, 1416, 1418, 1420, 1422, 1424, 1426, 1428, 1430, 1432, 1434, 1436, 1438, 1440, 1442, 1444, 1446, 1448, 1450, 1452, 1454, 1456, 1458, 1460, 1462, 1464, 1466, 1468, 1470, 1472, 1474/1, 1474/2, 1476, 1478, 1480, 1482, 1483, 1485, 1486, 1488, 1541, 1542, 1543, 1544, 1545, 1546, 1547, 2045 obręb Baranów Sandomierski oraz nr ewid. 1065, 917, 918, 919, 920, 921, 922, 923, 924, 925, 926, 927, 928, 929, 930, 931, 932, 933, 934, 935, 936, 939, 940, 943, 944, 947, 948, 951, 952, 955, 956, 959, 960, 963, 964, 966, 967, 968, 969, 970, 971, 973, 974, 975, 976, 977, 978/1, 979, 982, 983, 986, 987, 990, 991, 994, 995, 998, 999, 1002, 1003, 1054, 978/2, 980, 981, 984, 985, 988, 989, 992, 993, 996, 997, 1000, 1001, 1004, 1005, 1064/7, 1063/4, 1008, 1009, 1012, 1013, 1016, 1017, 1020, 1021, 1025, 1026, 1030, 1031, 1034, 1035, 1038, 1039, 1042, 1043, 1046, 1047, 1050, 1051, 1062/3, 1064/5, 1064/6, 1119, 1118, 1117, 1116, 1115, 1156, 1113, 1112, 1111, 1110, 1109, 1108, 1107, 1106, 1105, 1104, 1103, 1102, 1101, 1100, 1099, 1098, 1097, 1096, 1095, 1094, 1093, 1092, 1091, 1090, 1089, 1088, 1087, 1086, 1085, 1084, 1083, 1082, 1081, 1080, 1079, 1078, 1077, 1075, 1074, 1073, 1072, 1071, 1070, 1069, 1068, 1157, 1155, 1140, 1141, 1142, 1143, 1144, 1145, 1146, 1148, 1149, 1150, 1151, 1153, 1067, 1066, 823/7, 1061, 1060, 1059, 1058, 1057, 1056, 1054, 1055, 834, 830/7, 1052, 1053, 833, 830/6, 830/5, 832/2, 832/1, 830/4, 830/3, 835, 836, 837/2, 838/2, 839/2, 840/2, 841, 842, 843, 844, 829/8, 840/1, 1926, 1927, 1925, 1928, 829/9, 824/2, 825, 826/1, 826/2, 827/3, 827/2, 827/5, 1308/7, 1929, 1911/3, 1921, 1922, 793, 809/3, 812/7, 812/8, 815/5, 818/77, 1908, 1919, 1910, 1912, 1913, 1914, 817, 816, 814/4, 813/5, 686/2, 684/2, 685/3, 314/2, 315, 316, 1563/2, 1543/3, 1534/4, 1532/5, 1533/2, 1530/4, 1529/3, 1928/6, 1915, 1536/2, 1535/2, 1916, 1527/2, 1364/6, 1364/7, 1365/1, 1365/2, 1366/1, 1366/2, 1367/1, 1367/2, 1363/3, 1357/2, 1357/1, 1356/2, 1356/1, 1308/8, 1361, 1362/3, 1360, 1358, 1357/3, 1354/3, 1355/3, 1355/4, 1354/4, 1354/2, 1355/2, 1356/3, 1353/1, 1352/1, 1352/2, 1348/3, 1343, 1342, 1351, 1349, 1350, 1353/5, 1329, 1337, 1336, 1330, 1328, 1322, 1331, 1334, 1327, 1324, 1323, 1320, 1319, 64/17, 1321/1, 1321/4, 1316, 1317/3, 1314, 1335/3, 1313/3, 1311, 1310/3, 1309/3, 1308/10, 1308/3, 1308/9, 64/9, 64/8, 64/7, 64/6, 64/5, 64/4, 64/3, 64/2, 64/16, 1165/1, 1158/8, 1158/7, 1158/6, 1158/5, 1158/13, 1158/12, 1158/11, 64/15, 1164/5, 1164/6, 1164/7, 1164/1, 1163, 1162/1, 1162/2, 1161/1, 1161/2, 1160, 1159/1, 1159/2, 1158/14, 1158/15, 1158/16 obręb Dymitrów Duży.

2. Rodzaj technologii

Rury kanalizacyjne i wodociągowe będą układane we wspólnym wykopie na głębokościach minimum 1,6 m ppt., w wykopie szerokoprzestrzennym skarpowanym oraz w miejscach zabudowy i skrzyżowań z infrastrukturą istniejącą w wykopach wąskoprzestrzennych umacnianych wypraskami stalowymi. Natomiast w miejscach skrzyżowania z drogami o nawierzchni bitumicznej metodą przecisku lub przewiertu bez naruszenia struktury jezdni i nawierzchni. Przejście pod rzeką Babulówka należy wykonać metodą bezwykopową.

W gruntach nawodnionych rury będą zabezpieczone przed przemieszczaniem się. Do odwodnienia wykopów na czas trwania robót przewiduje się zastosowanie igłofiltrów tam gdzie zwierciadło wody jest powyżej 0,5 m ponad dnem projektowanego wykopu należy igłofiltry usytuowane jednorzędowo po jednej stronie wykopu. Tam gdzie zwierciadło wód gruntowych jest mniej niż 0,5 m ponad dno wykopu podczas prowadzenia robót należy wykonać tymczasowe odwodnienie wykopów za pomocą wyprofilowanego w dnie wykopu rowu odwadniającego lub drenażu bocznego i pomp elektrycznych - odwadniających. Technologia wszystkich zaprojektowanych elementów zapewnia całkowitą szczelność instalacji.

Sieć kanalizacji sanitarnej pracowała będzie w układzie grawitacyjno – tłocznym, a wodociąg w układzie ciśnieniowym. Zabudowane zostaną materiały szczelne eliminujące eksfiltrację wody do przewodów i infiltrację ścieków do gruntu. Pompownie sieciowe jako rozwiązanie systemowe bazowało będzie na pompach zatapialnych bez konieczności gospodarki skratkami. Rurociągi zostaną ułożone w wykopach otwartych na podsypce z piasku. Po wykonaniu prac wykop zostanie zasypany warstwami z zagęszczeniem gruntu. Wodociąg ułożony będzie we wspólnym wykopie z siecią kanalizacyjną.


Kanalizacja włączona będzie do istniejącego systemu kanalizacji w gminie Baranów Sandomierski w miejscowości Baranów Sandomierski a następnie ścieki odprowadzone będą do oczyszczalni ścieków w Baranowie Sandomierskim.

Oczyszczalnia ścieków w Baranowie Sandomierskim posiada maksymalną przepustowość równą 800m³/d. Przechodzi aktualnie modernizację, gdzie przepustowość średnia wynosić będzie 1 371,5 m³/d. Ilość ścieków z planowanej inwestycji wynosi 24 m³/d.

Oczyszczalnia stanowi obiekt mechaniczno-biologicznej metody oczyszczania ścieków. Oczyszczanie mechaniczne polega na usuwaniu ze ścieków substancji stałych łatwoopadających. Proces oczyszczania biologicznego oparty jest o czynną działalność bakterii i mikroorganizmów pierwotnych (tzw. osad czynny), w procesach beztlenowo - tlenowych. Oczyszczone i sklarowane ścieki odprowadzane są grawitacyjnie rurociągiem PCV poprzez komorę przepływomierza – do kanału Międzywódzkiego, a dalej do rzeki Babulówka (prawy dopływ rzeki Wisły).

W skład oczyszczalni wchodzi następujące obiekty: budynek techniczny z kotłownią gazową, stacja dmuchaw, punkt zlewny, stacja mechanicznego oczyszczania ścieków, blok biologicznego oczyszczania ścieków, reaktor osadu czynnego, pompownia recyrkulacyjna, stacja mechanicznego odwadniania osadów, stacja dozowania PIX, poletka osadowe, osadnik wtórny, pompownia recyrkulacyjna, zbiornik retencyjny ścieków dowożonych, napowietrzany, poletko ociekowe piasku, poletka osadowe.

Sieć wodociągowa pracować będzie w układzie pierścieniowym i włączona będzie do istniejących sieci w Baranowie Sandomierskim oraz w Dymitrowie Dużym.

 BURMISTRZ
Marek Mazur

Baranów Sandomierski, dnia 05.01.2021r.



DECYZJA Nr 1/2021

Z up. Burmistrza
Marka Barszcz
Zastępca Burmistrza

Na podstawie art. 104 ustawy z dnia 14 czerwca 1960 r. Kodeks postępowania administracyjnego (Dz. U. z 2020 r., poz. 256, ze zm.), art. 1 ust. 2, art. 4 ust. 2, pkt 2, art. 50 ust. 1, art. 51 ust. 1 pkt 2, art. 54, ustawy z dnia 27 marca 2003 r. o planowaniu i zagospodarowaniu przestrzennym (Dz. U. z 2020 r., poz. 293, ze zm.), po rozpatrzeniu wniosku z dnia 04.11.2020 r. Gminy Baranów Sandomierski, ul. Gen. L. Okulickiego 1, 39-450 Baranów Sandomierski reprezentowanej przez Zastępcę Burmistrza Pana Marka Barszcz;

**ustalam lokalizację inwestycji celu publicznego
o znaczeniu lokalnym polegającej na:**

**budowę i rozbudowę sieci wodociągowej i kanalizacyjnej w miejscowości Dymitrów Duży poza granicami aglomeracji Baranów Sandomierski na terenie inwestycji stanowiącym nieruchomości w miejscowości Dymitrów Duży - działki nr ewid. 1065, 1314, 1320, 1350, 1351, 64/16, 64/9, 1354/2, 1355/3, 1356/3, 1164/7, 1164/1, 1158/11, 64/15, 1158/12, 1158/13, 1162/1, 1158/5, 1162/2, 1161/2, 1158/6, 1158/7, 1158/8, 1158/16, 1158/14, 1161/1, 1164/5, 1308/8, 1361, 1360, 1357/3, 1358, 1362/3, 1913, 829/9, 824/2, 825, 826/1, 830/3, 830/7, 835, 826/2, 836, 827/2, 1926, 1928, 1921, 1922, 793, 818/77, 1919, 1908, 817, 832/1, 830/4, 830/5, 832/2, 830/6, 833, 1004, 1005, 1055, 1056, 1057, 1058, 1059, 1060, 1061, 1064/5, 1062/3, 1064/6, 1063/4, 1031, 1064/7, 1001, 1000, 997, 996, 993, 992, 989, 988, 985, 984, 981, 980, 978/2, 1054, 978/1, 977, 976, 975, 974, 973, 971, 970, 969, 968, 967, 964, 966, 963, 960, 959, 956, 955, 952, 951, 948, 947, 944, 943, 940, 939, 936, 935, 932, 931, 928, 927, 924, 923, 920, 919, 918, 917, 1308/9, 64/17, 1323, 1328, 1329, 1349, 1353/5, 1330, 1160, 1164/6, 1159/1, 834 oraz
w mieście Baranów Sandomierski działki nr ewid. 1345, 1344, 1343, 1342, 1341, 1340, 1231/1, 1315, 1316, 1314, 1313, 1231/2, 1277, 2072,
w Gminie Baranów Sandomierski na wniosek Gminy Baranów Sandomierski.**

1. Rodzaj zabudowy (art. 54 ust. 1 ustawy): obiekty infrastruktury technicznej, ustalono na podstawie: § 2.1 lit. h Rozp. Ministra Infrastruktury z dnia 26 sierpnia 2003 r. w sprawie oznaczeń i nazewnictwa stosowanych w decyzji o ustaleniu lokalizacji inwestycji celu publicznego oraz w decyzji o warunkach zabudowy (Dz. U. Nr 164, poz. 1589).
2. Warunki i szczegółowe zasady zagospodarowania terenu (art. 54 ust. 2a oraz ust. 3 ustawy):
 - 1) w ramach linii rozgraniczających teren inwestycji (przedstawionych na załączniku Nr – 1, graficznym) zrealizować planowaną inwestycję;
 - 2) sieć wodociągowa o średnicy nie większej niż 110 mm i łącznej długości sieci ok. 1800,0m;
 - 3) sieć kanalizacji sanitarnej o średnicy nie większej niż 250mm i łącznej długości sieci ok. 4890,0m;
 - 4) przepompownie ścieków w ilości od 2 do 4 szt. m.in. na działkach nr ewid. 1064/5, 830/3;
 - 5) inwestycja nie może powodować ograniczeń o których mowa w punkcie 5 decyzji;
 - 6) nie następuje zmiana użytkowania i przeznaczenia terenu, na którym przewiduje się realizację inwestycji;
 - 7) metoda przejście przez:
 - a) wały rzeki Babulówka oraz pod rzeką Babulówka – przewiert sterowany poniżej stopy wału oraz dnem rzeki,
 - b) użytki wodne m.in. na działkach nr ewid. 1054, 1158/5, 1158/13 – przewiert sterowany lub przepychu pod dnem,

- c) tereny dróg publicznych – przewiert sterowany,
- d) grunty leśne m.in. na działkach nr ewid. 1064/6, 1158/16 w rurze ochronnej, uwzględniając poniższe warunki:

- w pasie o szerokości do 2,0 m, zarówno na etapie realizacji jak i eksploatacji oraz zlokalizowana zostanie:
 - w pasie drogi leśnej albo,
 - w linii podziału powierzchniowego albo,
 - przy ścianie drzewostanu w niezalesionym pasie o szerokości do 2,0 m i nie jest planowane jego odnowienie/zalesienie albo,
- a także jeżeli:
- nie jest konieczna wycinka drzewostanu,
 - grunt nie zostanie zabudowany w głąb lub na powierzchni w sposób uniemożliwiający vegetację roślin,
 - realizacja inwestycja nie spowoduje utrudnień w prowadzeniu gospodarki leśnej,
 - okres trwania prac wraz z usuwaniem szkód nie będzie dłuższy niż 1 rok,
 - grunt po zakończeniu inwestycji doprowadzony zostanie do stanu pierwotnego,
- podczas projektowania, realizacji jak i użytkowania planowanej inwestycji uwzględnić należy ograniczenia wynikające z usytuowania w ramach obszaru szczególnie zagrożonym powodzią, w tym określone w decyzji z dnia 14.12.2020 r. znak RZ.RPP.611.996.2020.AM Dyrektora PGW WP Regionalnego Zarządu Gospodarki Wodnej w Rzeszowie, w odniesieniu do obszarów, o których mowa w art. 169 ust. 2 pkt 2 ustawy z dnia 20 lipca 2017 r. Prawo wodne,

e) uwzględnić należy wymagania określone w decyzji o znaku RIG IV.6220.4.2020 z dnia 27.11.2020 r. Burmistrza Baranowa Sandomierskiego.

3. Warunki ochrony środowiska i zdrowia ludzi oraz dziedzictwa kulturowego i zabytków oraz dóbr kultury współczesnej (art. 54 ust. 2b ustawy):

1) wymagania dotyczące ochrony środowiska, przyrody i krajobrazu: planowane przedsięwzięcie zgodnie z §3 ust. 1 pkt. 54 Rozporządzenia w sprawie określenia rodzaju przedsięwzięć mogących znacząco oddziaływać na środowisko zaliczane jest do rodzaju przedsięwzięć mogących znacząco oddziaływać na środowisko. Dla planowanego przedsięwzięcia Burmistrz Baranowa Sandomierskiego w dniu 27.11.2020 r. wydał decyzję o znaku RIG IV.6220.4.2020 stwierdził brak konieczności przeprowadzenia oceny oddziaływania na środowiska. Dla ww. przedsięwzięcia określono wymagania konieczne do spełnienia podczas realizacji inwestycji.

2) teren inwestycji:

- a) nie jest wpisany do rejestru zabytków,
- b) nie jest objęty strefą ochrony konserwatorskiej ani ochrony dziedzictwa kulturowego,
- c) nie stanowi także dobra kultury współczesnej,

Brak jest również obiektów wymagających ochrony z ww. tytułu.

4. Warunki obsługi w zakresie infrastruktury technicznej i komunikacji (art. 54 ust. 2c ustawy):

1) inwestycja obsługiwana będzie m.in. z drogi publicznej wojewódzkiej Nr 985R – ul. Krakowskiej w Baranowie Sandomierskim oraz drogi publicznej powiatowej Nr 1122R oraz dróg gminnych Nr 100008R, 100007R;

2) informacje zawarte we wniosku pozwalają na stwierdzenie, że istniejące/projektowane uzbrojenie terenu jest wystarczające dla planowanego zamierzenia.

5. Wymagania dotyczące ochrony interesów osób trzecich (art. 54 ust. 2d ustawy):

Projektowana inwestycja nie może powodować:

- 1) ograniczenia dostępu do drogi publicznej;
- 2) pozbawienia możliwości korzystania z wody, kanalizacji sanitarnej, gazu, energii elektrycznej, ciepłej, środków łączności;
- 3) pozbawienia dopływu światła dziennego do pomieszczeń przeznaczonych na stały pobyt ludzi;
- 4) uciążliwości powodowanych przez hałas, wibracje, zakłócenia elektryczne, promieniowanie;
- 5) zanieczyszczenia powietrza, wody lub gleby;
- 6) zmiany stosunków wodnych ze szkodą dla gruntów sąsiednich.

6. Warunki ochrony obiektów budowlanych na terenach górniczych (art. 54 ust. 2e ustawy):
Teren inwestycji nie zawiera się w ramach terenów lub obszarów górniczych.

7. Warunek o którym mowa w art. 61 ust. 1 pkt 4:

Inwestycja stanowi obiekt liniowy sytuowany pod powierzchnią terenu, tj. nie zmieniając sposobu użytkowania gruntów, na których będzie prowadzona. Stwierdza się tym samym, że teren inwestycji nie wymaga uzyskania zgody na zmianę przeznaczenia gruntów rolnych na cele nierolnicze.

Ponadto w granicach terenu inwestycji znajdują się użytki leśne m.in. na działkach nr ewid. 1064/6, 1158/16. W projekcie decyzji wprowadzone zostaną ustalenia zapewniające, że teren nie wymaga uzyskania zgody na zmianę przeznaczenia gruntów leśnych na cele nieleśne.

Uzasadnienie

Wnioskiem z dnia 04.11.2020 r. Gmina Baranów Sandomierski reprezentowana przez Zastępcę Burmistrza Pana Marka Barszcz wystąpiła o wydanie decyzji ustalającej lokalizację inwestycji celu publicznego na budowę i rozbudowę sieci wodociągowej i kanalizacyjnej w miejscowości Dymitrow Duży poza granicami aglomeracji Baranów Sandomierski na terenie inwestycji stanowiącej nieruchomości w miejscowości Dymitrow Duży - działki nr ewid. 1065, 1314, 1320, 1350, 1351, 64/16, 64/9, 1354/2, 1355/3, 1356/3, 1164/7, 1164/1, 1158/11, 64/15, 1158/12, 1158/13, 1162/1, 1158/5, 1162/2, 1161/2, 1158/6, 1158/7, 1158/8, 1158/16, 1158/14, 1161/1, 1164/5, 1308/8, 1361, 1360, 1357/3, 1358, 1362/3, 1913, 829/9, 824/2, 825, 826/1, 830/3, 830/7, 835, 826/2, 836, 827/2, 1926, 1928, 1921, 1922, 793, 818/77, 1919, 1908, 817, 832/1, 830/4, 830/5, 832/2, 830/6, 833, 1004, 1005, 1055, 1056, 1057, 1058, 1059, 1060, 1061, 1064/5, 1062/3, 1064/6, 1063/4, 1031, 1064/7, 1001, 1000, 997, 996, 993, 992, 989, 988, 985, 984, 981, 980, 978/2, 1054, 978/1, 977, 976, 975, 974, 973, 971, 970, 969, 968, 967, 964, 966, 963, 960, 959, 956, 955, 952, 951, 948, 947, 944, 943, 940, 939, 936, 935, 932, 931, 928, 927, 924, 923, 920, 919, 918, 917, 1308/9, 64/17, 1323, 1328, 1329, 1349, 1353/5, 1330, 1160, 1164/6, 1159/1, 834 oraz w mieście Baranów Sandomierski działki nr ewid. 1345, 1344, 1343, 1342, 1341, 1340, 1231/1, 1315, 1316, 1314, 1313, 1231/2, 1277, 2072, Gmina Baranów Sandomierski. Wniosek spełnia wymagania określone art. 52 ust. 2 ustawy o planowaniu i zagospodarowaniu przestrzennym.

Rozpatrując wniosek tut. Organ ustalił, że teren objęty wnioskiem nie jest objęty ustaleniami obowiązującego miejscowego planu zagospodarowania przestrzennego, tym samym zgodnie z art. 4 ust. 2 pkt 1 i art. 50 ust. 1 ustawy o planowaniu i zagospodarowaniu przestrzennym, lokalizację inwestycji celu publicznego ustala się w drodze decyzji o lokalizacji inwestycji celu publicznego. Dla tego rodzaju inwestycji stosuje się przepisy od art. 50 do 58 włącznie ww. ustawy, jak i przepisy odrębne w tym w szczególności dot. ochrony gruntów rolnych i leśnych, ochrony środowiska oraz prawa geologicznego i górniczego.

Planowane zamierzenie jest inwestycją celu publicznego o znaczeniu lokalnym, gdyż realizuje cel publiczny określony w art. 6 ustawy z dnia 21 sierpnia 1997 r. o gospodarce nieruchomościami (Dz. U. z 2020 r., poz. 65, ze zm.).

Zgodnie z art. 53 ust. 3 ww. ustawy przeprowadzono analizę złożonego wniosku, biorąc pod uwagę:

- 1) warunki i zasady zagospodarowania terenu oraz jego zabudowy, wynikające z przepisów odrębnych,
- 2) stan faktyczny i prawny terenu objętego inwestycją.

W wyniku powyższego stwierdzono, że ustalona lokalizacja inwestycji uwzględnia potrzeby interesu publicznego i nie narusza obowiązujących przepisów w zakresie wymagań ładu przestrzennego, urbanistyki.

Zgodnie z przepisami odrębnymi teren inwestycji:

- 1) znajduje się poza terenami lub obszarami: objętymi formami ochrony przyrody, objętymi ochroną konserwatora zabytków, górniczym, zamkniętym,
- 2) nie zawiera się w wyznaczonym w Studium obszarze: wymagającym scaleń i podziału nieruchomości ani rozmieszczenia obiektów handlowych o powierzchni sprzedaży pow. 2000 m² a także obszarze przestrzeni publicznej.

Analiza innych dokumentów planistycznych oraz aktów prawnych:

1) w między wału rzeki Babulówka zgodnie z mapami zagrożenia powodziowego udostępnionymi na HYDRPOTALU, teren inwestycji znajduje się w obszarze szczególnego zagrożenia powodzią, stąd niezbędne jest uzgodnienie ww. inwestycji z PGW WP Regionalnego Zarządu Gospodarki Wodnej w Rzeszowie, w zakresie zagospodarowania terenów na ww. obszarze. Nowe obiekty budowlane na obszarach szczególnego zagrożenia powodzią wymagają pozwolenia wodnoprawnego (art. 390 ust. 1 pkt 1 lit b ustawy Prawo Wodne),

2) na podstawie art. 176 ust. 1 pkt. 3 i 5 ustawy Prawo wodne wykonywanie robót budowlanych w odległości mniejszej niż 50,0m od stopy wału lub innych czynności ingerujących w konstrukcję wału (przez osoby nieuprawnione) jest zakazane. Inwestor nie wskazał sposobu realizacji przejścia przez ww. obiekt,

3) stosownie do zapisów art. 9 ust. 2 pkt 2 i art. 122 ust. 1 pkt 3 ustawy Prawo wodne – pozwolenie wodnoprawne jest wymagane na wykonanie (...) urządzeń wodnych. Rowy zaliczane są do urządzeń wodnych, definiowanych jako urządzenia służące kształtowaniu zasobów wodnych oraz korzystaniu z nich, a ze względu na przejmowanie i odprowadzanie wód opadowych i roztopowych z pasa drogowego służą korzystaniu z wód, polegającemu na odwadnianiu gruntów i obiektów budowlanych. Stąd m.in. zmiana parametrów istniejącego koryta rowu (np. poprzez wykonanie przepustu lub zarurowanie rowu) może spowodować zaburzenia w funkcjonowaniu dotychczasowego systemu odwadniającego, prowadząc do np. szkodliwego oddziaływania na grunty sąsiednie. Dlatego w pozwoleniu wodnoprawnym należy przede wszystkim określić usytuowanie i warunki wykonania planowanych prac, zapobiegając wystąpieniu niekorzystnych zmian w sposobie odprowadzania wód.

Udział społeczeństwa w postępowaniu, zapewniony został na podst. art. 10. § 1. K.P.A. Na poszczególnych etapach Stronom przysługiwało prawo czynnego udział, a przed wydaniem decyzji umożliwiono im wypowiedzenie się co do zebranych dowodów, materiałów oraz zgłoszenie uwag.

Udział Organów w postępowaniu, zapewniony został na podst. art. 53 ust. 4 ustawy:

- 1) z pktu 6 - Starosty Tarnobrzeskiego, w zakresie ochrony gruntów rolnych,
- 2) z pktu 6 – Dyrektora Zarządu Zlewni PGW WP zs. w Stalowej Woli, w zakresie melioracji wodnych - decyzja z dnia 14.12.2020 r. znak RZ.ZPU.4.522.1373m.2020.ID,
- 3) z pktu 6 – Dyrektora Lasów Państwowych, w zakresie ochrony gruntów leśnych – postanowienie z dnia 03.12.2020 r. znak ZS.224.271.2020;
- 4) z pktu 9 – zarządcy dróg gminnych w Baranowie Sandomierskim, w zakresie terenów przyległych do pasa drogowego;
- 5) z pktu 9 – Zarządu Dróg Powiatu Tarnobrzeskiego, w zakresie terenów przyległych do pasa drogowego - postanowienie z dnia 08.12.2020 r. znak ZD-2.430.58.2020;
- 6) z pktu 9 – Podkarpackiego Zarządu Dróg Wojewódzkich w Rzeszowie, w zakresie terenów przyległych do pasa drogowego;
- 7) z pktu 11a –Dyrektorem PGW WP Regionalnego Zarządu Gospodarki Wodnej w Rzeszowie - w odniesieniu do przedsięwzięć wymagających uzyskania pozwolenia wodnoprawnego - decyzja z dnia 14.12.2020 r. znak RZ.RPP.437.664.2020.AM,
- 8) z pktu 11b –Dyrektorem PGW WP Regionalnego Zarządu Gospodarki Wodnej w Rzeszowie - w odniesieniu do obszarów, o których mowa w art. 169 ust. 2 pkt 2 ustawy z dnia 20 lipca 2017 r. Prawo wodne, w zakresie warunków zabudowy i zagospodarowania terenu – decyzja z dnia 14.12.2020 r. znak RZ.RPP.611.996.2020.AM.

Decyzja zgodna z jest przepisami odrębnymi.

Biorąc pod uwagę powyższe, orzeczono jak w sentencji decyzji.

Decyzja składa się z części tekstowej oraz części graficznej wykonanej na mapie w skali 1:1000.

Załącznikami do niniejszej decyzji są:

- 1) załącznik nr 1 – składający się z 2 arkuszy – graficzny z liniami rozgraniczającymi teren inwestycji, sporządzony na kopii mapy zasadniczej;
- 2) załącznik nr 2 – część tekstowa analizy stanu faktycznego i prawnego terenu, na którym przewiduje się realizację inwestycji.

Załączniki udostępniono do wglądu, w siedzibie Urzędu Miasta i Gminy Baranów Sandomierski.

Projekt decyzji sporządzony został przez osobę, która nabyła uprawnienia na podst. art. 5 ust. 3 ustawy z dnia 27 marca 2003 r. o planowaniu i zagospodarowaniu przestrzennym.

P o u c z e n i e

Zgodnie z art. 63 ust. 1 ustawy o planowaniu i zagospodarowaniu przestrzennym, w odniesieniu do terenu objętego wnioskiem może być wydana decyzja więcej niż jednemu wnioskodawcy.

Zgodnie z art. 63 ust. 2 ww. ustawy, niniejsza decyzja nie rodzi prawa do terenu oraz nie narusza prawa własności i uprawnień osób trzecich.

Zgodnie z art. 63 ust. 4 ww. ustawy, wnioskodawcy, który nie uzyskał prawa do terenu, nie przysługuje roszczenie o zwrot kosztów poniesionych w związku z otrzymaną decyzją.

Zgodnie z art. 65 ust. 1, pkt 1 i 2 ww. ustawy, wygaśnięcie decyzji następuje, jeżeli inny wnioskodawca uzyskał pozwolenie na budowę, a także z dniem wejścia w życie miejscowego planu zagospodarowania przestrzennego, gdy ustalenia decyzji są inne niż ustalenia planu.

Od niniejszej decyzji przysługuje Stronom, na podstawie art. 127 § 1 i art. 129 § 1 i 2 Kodeksu postępowania administracyjnego, prawo wniesienia odwołania do Samorządowego Kolegium Odwoławczego w Tarnobrzegu, za pośrednictwem Burmistrza Baranowa Sandomierskiego w terminie 14 dni od daty jej otrzymania. Zgodnie z art. 53 ust. 6 ustawy o planowaniu i zagospodarowaniu przestrzennym odwołanie od decyzji powinno zawierać zarzuty odnoszące się do decyzji, określać istotę i zakres żądania będącego przedmiotem odwołania oraz wskazywać dowody uzasadniające to żądanie.

Zgodnie z art. 130, § 1 i §2 Kpa, przed upływem terminu do wniesienia odwołania, decyzja nie ulega wykonaniu. Wniesienie odwołania wstrzymuje wykonanie decyzji.

W trakcie biegu terminu do wniesienia odwołania strona może zrzec się prawa do wniesienia odwołania wobec organu administracji publicznej, który wydał decyzję.

Z dniem doręczenia organowi administracji publicznej oświadczenia o zrzeczeniu się prawa do wniesienia odwołania przez ostatnią ze stron postępowania, decyzja staje się ostateczna i prawomocna. Wydanie niniejszej decyzji było zwolnione od opłaty skarbowej.

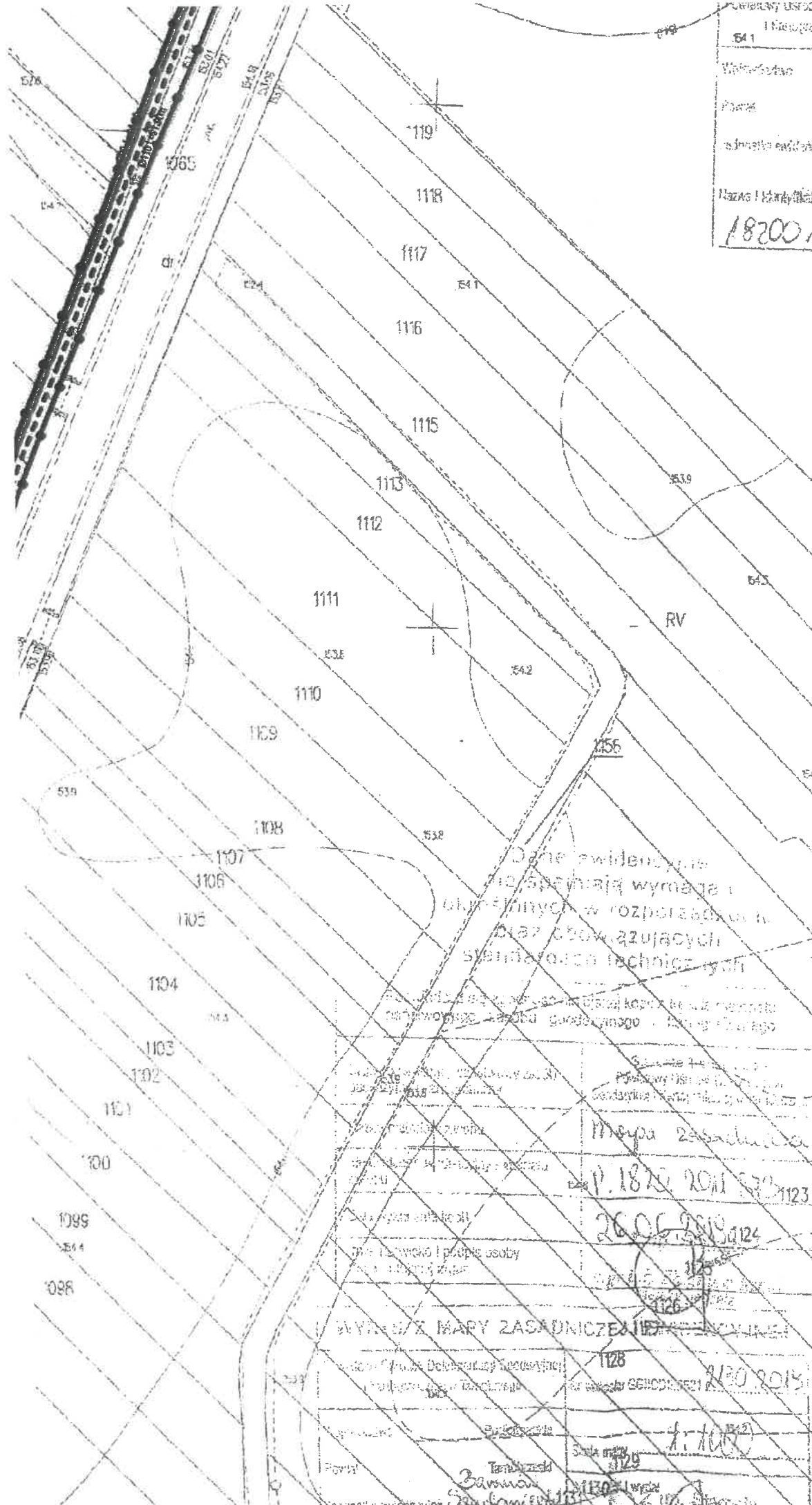


BURMISTRZ
Marek Mizur

Otrzymują :

1. Gmina Baranów Sandomierski, ul. Gen. L. Okulickiego 1, 39-450 Baranów Sandomierski,
 2. Strony zgodnie z wykazem pozostającym w aktach sprawy,
 3. A/a
- Do wiadomości
4. Marszałek Województwa Podkarpackiego, al. Łukasza Ciepłińskiego 4, 35-010 Rzeszów.

Projekt decyzji sporządził :posiadający uprawnienia urbanistyczne na podst. art. 5 ust. 3 ustawy z dnia 27 marca 2003 r., o planowaniu i zagospodarowaniu przestrzennym - mgr inż. Damian Draguła



Urząd Gminy (Administracja Gminy)		2020, 2018	
541	542	1/1000	
Właściciel	Podmiot	Sąd Rejonowy dla M. St. w Warszawie	
Nazwa i kategoria obiektu		182001-2.0001	

Dane ewidencyjne i spełniają wymagania określonych w rozporządzeniu dla obowiązujących standardów technicznych

WYKAZ MAMY ZASADNICZEJ	1128	180 2015
1127	180 2015	
1126	180 2015	
1125	180 2015	
1124	180 2015	
1123	180 2015	
1122	180 2015	
1121	180 2015	
1120	180 2015	
1119	180 2015	
1118	180 2015	
1117	180 2015	
1116	180 2015	
1115	180 2015	
1114	180 2015	
1113	180 2015	
1112	180 2015	
1111	180 2015	
1110	180 2015	
1109	180 2015	
1108	180 2015	
1107	180 2015	
1106	180 2015	
1105	180 2015	
1104	180 2015	
1103	180 2015	
1102	180 2015	
1101	180 2015	
1100	180 2015	
1099	180 2015	
1098	180 2015	

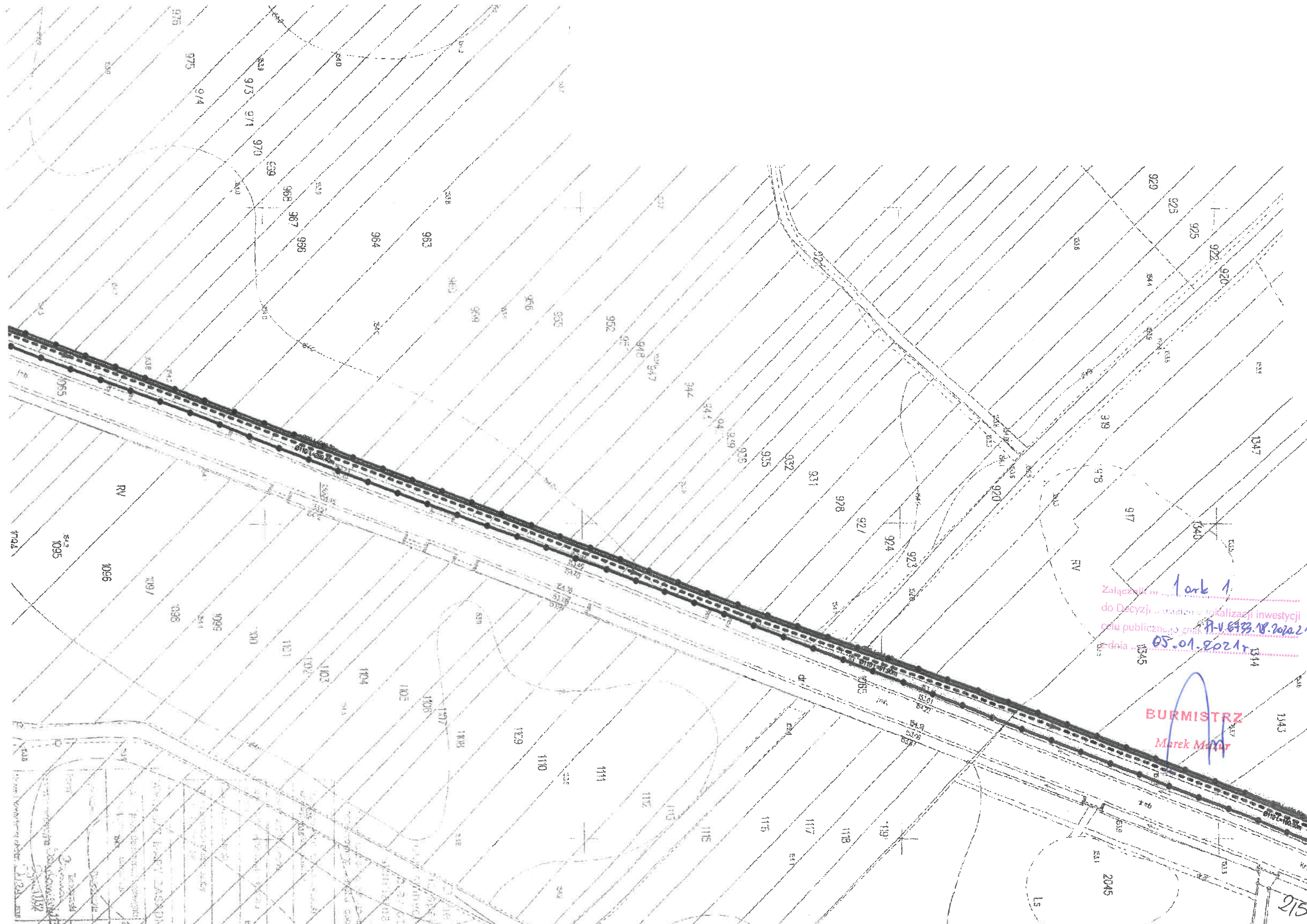
Załącznik nr 1 ark 1
do Decyzji o ustaleniu lokalizacji inwestycji
celu publicznego znak P.V. 6734.18-2020.21
z dnia 05.01.2021

BURMISTRZ
Marek Mular

ZAŁĄCZNIK GRAFICZNY DO DECYZJI
ZNAK SPRAWY P.V. 6734.18-2020.21
LGENDA 2 dnio 05.01.2021

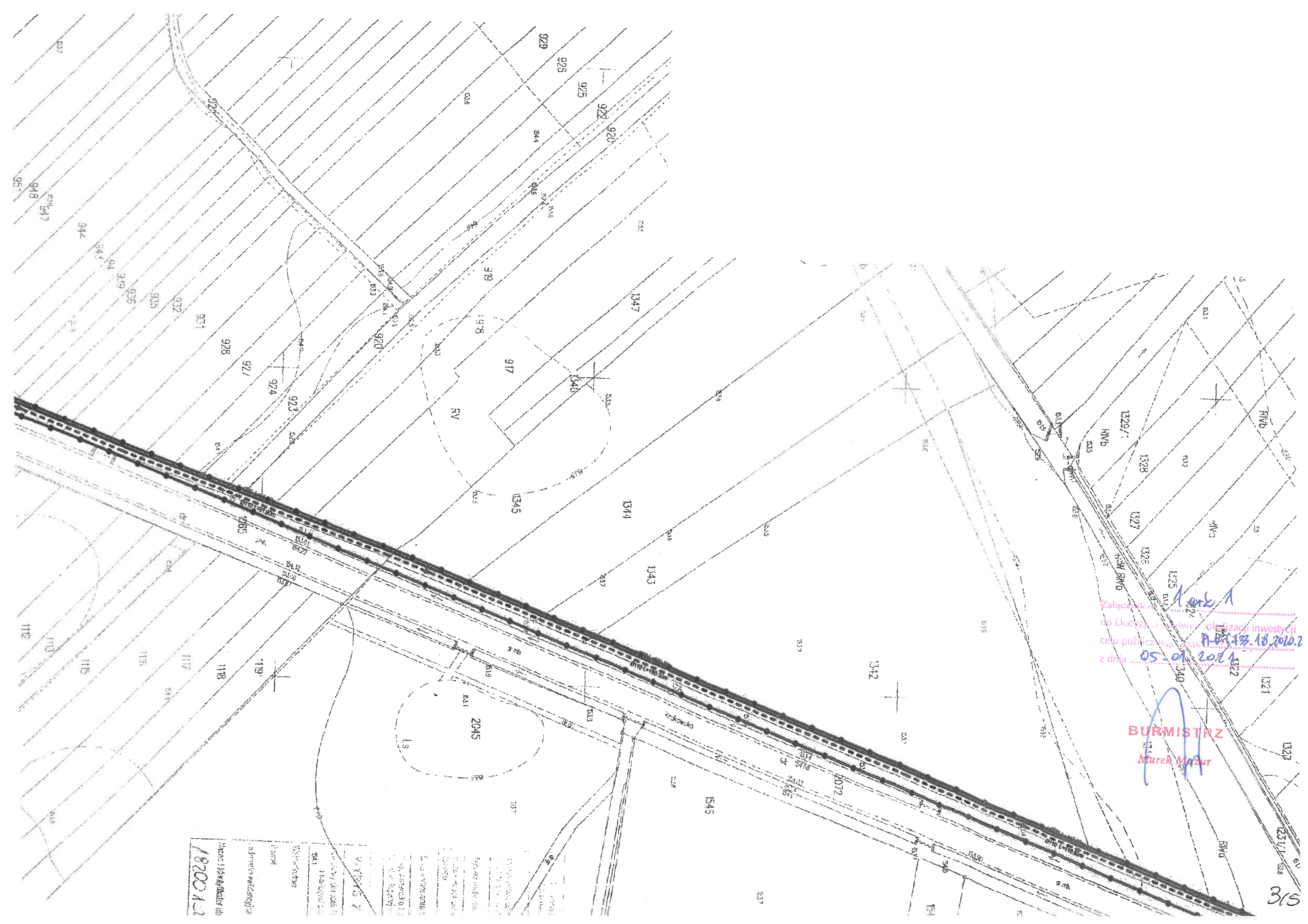
mgr inż. Damian Dragula
Planowanie i zagospodarowanie przestrzenne

LINIA ROZGRANICZAJĄCA TEREN INWESTYCJI



Załącznik nr **1 ark 1**
do Decyzji w sprawie lokalizacji inwestycji
celu publicznego znak **RI-V 6433.18.2020.211**
dnia **05.01.2021r.**

BURMISTRZ
Marek Mańka

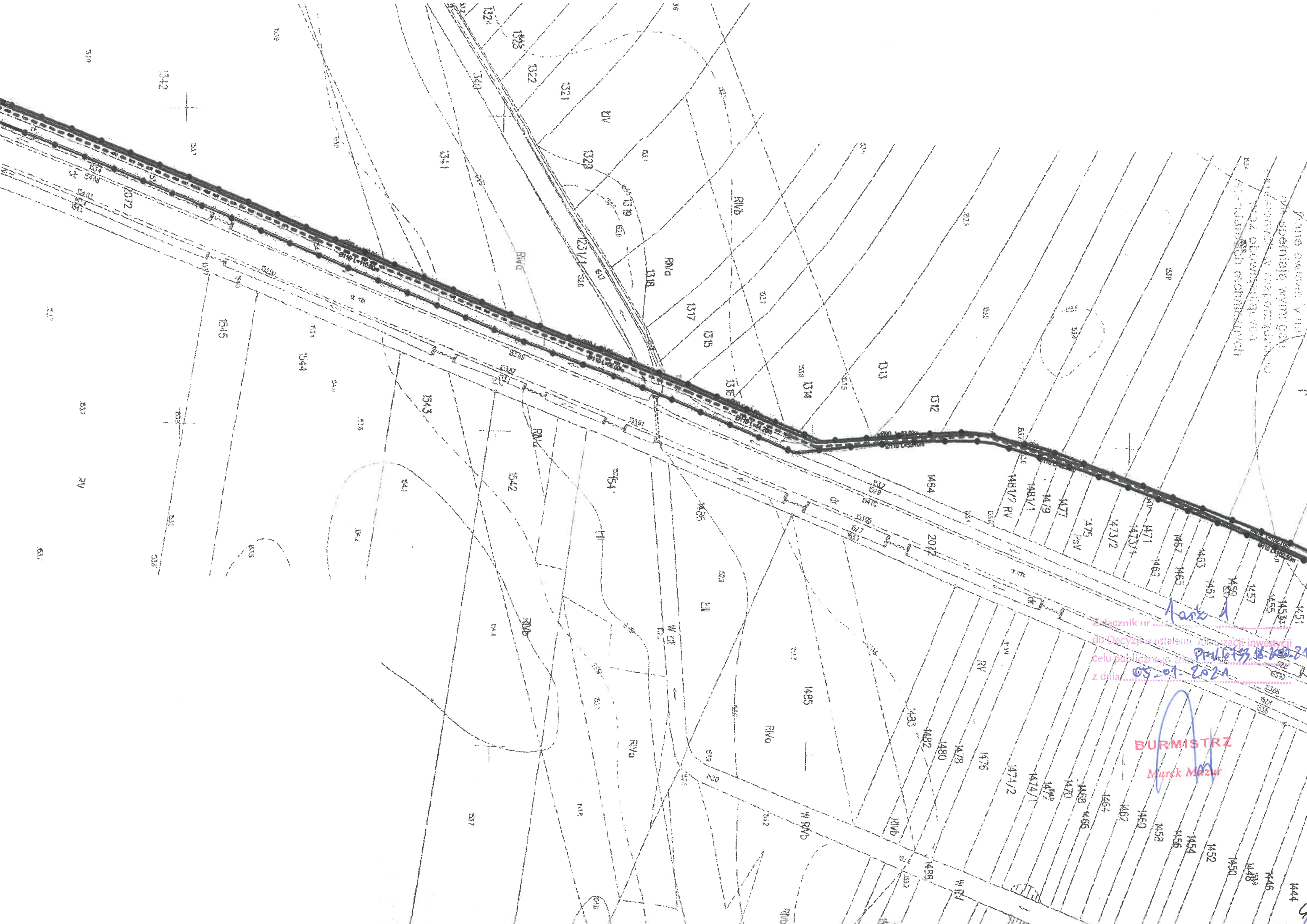


Załącznik nr 1
 do Decyzji o sposobie lokalizacji inwestycji
 celu publicznego, z dnia 05.01.2021 r.
 18.01.2021

BURMISTRZ
 Marek Mażur

WZK 1534/1/2
 18200/1/2

Yone dawać v. n. n.
spełnienie warunków
technicznych
1992 obowiązywała
technicznych



Załącznik nr 1
do Decyzji ustaleni...
celu publicznego
z dnia 05-01-2021
Pr. 6133.16.2021

BURMISTRZ
Marek Mazur

61

Załącznik nr 1
do Decyzji o ustaleniu lokalizacji inwestycji
celu publicznego znak PI-B.6163.18.2020.21
z dnia 05.01.2021 r.

BURMISTRZ
Marek Mazur





Załącznik nr 2 do decyzji Nr 1/2021
z dnia 05.01.2020 r.
Znak PI-V.6733. 18 .2020.21:

**Analiza stanu faktycznego i prawnego terenu,
na którym przewiduje się realizację inwestycji**

Wnioskodawca:	Gmina Baranów Sandomierski, ul. Gen. L. Okulickiego 1, 39-450 Baranów Sandomierski reprezentowana przez Zastępcę Burmistrza Pana Marka Barszcz
Nazwa zamierzenia Inwestycyjnego:	Budowa i rozbudowa sieci wodociągowej i kanalizacyjnej w miejscowości Dymitrów Duży poza granicami aglomeracji Baranów Sandomierski
Teren objęty wnioskiem:	W miejscowości Dymitrów Duży działki nr ewid. 1065, 1314, 1320, 1350, 1351, 64/16, 64/9, 1354/2, 1355/3, 1356/3, 1164/7, 1164/1, 1158/11, 64/15, 1158/12, 1158/13, 1162/1, 1158/5, 1162/2, 1161/2, 1158/6, 1158/7, 1158/8, 1158/16, 1158/14, 1161/1, 1164/5, 1308/8, 1361, 1360, 1357/3, 1358, 1362/3, 1913, 829/9, 824/2, 825, 826/1, 830/3, 830/7, 835, 826/2, 836, 827/2, 1926, 1928, 1921, 1922, 793, 818/77, 1919, 1908, 817, 832/1, 830/4, 830/5, 832/2, 830/6, 833, 1004, 1005, 1055, 1056, 1057, 1058, 1059, 1060, 1061, 1064/5, 1062/3, 1064/6, 1063/4, 1031, 1064/7, 1001, 1000, 997, 996, 993, 992, 989, 988, 985, 984, 981, 980, 978/2, 1054, 978/1, 977, 976, 975, 974, 973, 971, 970, 969, 968, 967, 964, 966, 963, 960, 959, 956, 955, 952, 951, 948, 947, 944, 943, 940, 939, 936, 935, 932, 931, 928, 927, 924, 923, 920, 919, 918, 917, 1308/9, 64/17, 1323, 1328, 1329, 1349, 1353/5, 1330, 1160, 1164/6, 1159/1, 834 oraz w mieście Baranów Sandomierski działki nr ewid. 1345, 1344, 1343, 1342, 1341, 1340, 1231/1, 1315, 1316, 1314, 1313, 1231/2, 1277, 2072.
Rodzaj inwestycji:	Obiekty infrastruktury technicznej

Podstawa prawna opracowania:

1. Ustawa z dnia 27 marca 2003 r. o planowaniu i zagospodarowaniu przestrzennym (Dz. U. z 2020 r., poz. 293, ze zm.), zwana dalej ustawą.
2. Rozporządzenie Ministra Infrastruktury z dnia 26 sierpnia 2003r. w sprawie oznaczeń i nazewnictwa stosowanych w decyzji o ustaleniu lokalizacji inwestycji celu publicznego oraz w decyzji o warunkach zabudowy (Dz. U. Nr 164, poz. 1589), zwane dalej Rozporządzeniem.
3. Rozporządzenie Ministra Infrastruktury z dnia 12 kwietnia 2002 r. w sprawie warunków technicznych, jakim powinny odpowiadać budynki i ich usytuowanie (Dz. U. z 2019 r., poz. 1065, ze zm.).
4. Ustawa z dnia 27 kwietnia 2001 r. - Prawo ochrony środowiska (Dz. U. z 2019 r. poz. 1396, t.j.).
5. Rozporządzenie Rady Ministrów z dnia 10 września 2019 r. w sprawie przedsięwzięć mogących znacząco oddziaływać na środowisko (Dz. U. z 2019 r., poz. 1839).
6. Ustawa z dnia 21 marca 1985 r. o drogach publicznych (Dz. U. z 2018 r., poz. 2068, ze zm.).
7. Ustawa z dnia 3 lutego 1995 r. o ochronie gruntów rolnych i leśnych (Dz. U. z 2017 r., poz. 1161).

1. Analiza wniosku inwestora:

- 1) We wniosku stwierdzono brak oddziaływania na tereny sąsiednie, określono granicę terenu objętego wnioskiem, przedstawiono ją na kopii mapy zasadniczej o parametrach zgodnych z art. 52 ust. 2 pkt 1 ustawy o planowaniu i zagospodarowaniu przestrzennym.
- 2) Na podstawie § 2.1 lit. h Rozp. Ministra Infrastruktury z dnia 26 sierpnia 2003 r. w sprawie oznaczeń i nazewnictwa stosowanych w decyzji o ustaleniu lokalizacji inwestycji celu publicznego oraz w decyzji o warunkach zabudowy, przyporządkowano rodzaj zabudowy jako obiekty infrastruktury technicznej.

2. Lokalizacja terenu inwestycji a także analizy warunków, o których mowa w art. 53 ust. 3 oraz warunku, o którym mowa w art. 61 ust. 1 pkt 4. ustawy o planowaniu i zagospodarowaniu przestrzennym:

1) Lokalizacja terenu inwestycji:

Teren inwestycji położony jest na pograniczu miejscowości Dymitrów Duży oraz Baranów Sandomierski, zasadniczo obejmując nieruchomości wzdłuż drogi publicznej wojewódzkiej Nr 985R – ul. Krakowskiej w Baranowie Sandomierskim oraz drogi publicznej powiatowej Nr 1122R oraz dróg gminnych Nr 100008R, 100007R oraz poprzez rzekę Babulówka w kierunku północnej części miejscowości Dymitrów Duży.

2) Analiza pod kątem art. 61 ust. 1 pkt 4. Mająca na celu ustalenie czy teren nie wymaga uzyskania zgody na zmianę przeznaczenia gruntów rolnych i leśnych na cele nierolnicze i nieleśne albo jest objęty zgodą uzyskaną przy sporządzaniu miejscowych planów, które utraciły moc na podstawie art. 67 ustawy, o której mowa w art. 88 ust. 1:

Inwestycja stanowi obiekt liniowy sytuowany pod powierzchnią terenu, tj. nie zmieniając sposobu użytkowania gruntów, na których będzie prowadzona. Stwierdza się tym samym, że teren inwestycji nie wymaga uzyskania zgody na zmianę przeznaczenia gruntów rolnych na cele nierolnicze.

Ponadto w granicach terenu inwestycji znajdują się użytki leśne m.in. na działkach nr ewid. 1064/6, 1158/16. W projekcie decyzji wprowadzone zostaną ustalenia zapewniające, że teren nie wymaga uzyskania zgody na zmianę przeznaczenia gruntów leśnych na cele nieleśne.

3. Warunki i zasady zagospodarowania terenu oraz jego zabudowy wynikające z przepisów odrębnych:

1) Zgodnie z przepisami odrębnymi teren inwestycji:

- a) nie znajduje się na terenach: objętych formami ochrony przyrody, objętych ochroną konserwatora zabytków, górniczych, zamkniętych,
- b) nie zawiera się w wyznaczonym w Studium obszarze: wymagającym scaleń i podziału nieruchomości ani rozmieszczenia obiektów handlowych o powierzchni sprzedaży pow. 2000 m² a także obszarze przestrzeni publicznej.

2) Ustalenia Studium uwarunkowań i kierunków zagospodarowania przestrzennego Gminy Boguchwała:

Według "Studium" teren objęty wnioskiem położony jest zasadniczo w ramach terenów przeznaczonych dla zabudowy mieszkaniowo-usługowej. Nie występuje potrzeba uwzględnienia niniejszej decyzji w ocenie aktualności studium zgodnie z art. 32 ust. 1 ustawy o planowaniu i zagospodarowaniu przestrzennym, jako decyzji wymuszającej w nim zmiany.

3) Analiza innych dokumentów planistycznych oraz aktów prawnych:

- a) w między wału rzeki Babulówka zgodnie z mapami zagrożenia powodziowego udostępnionymi na HYDRPOTALU, teren inwestycji znajduje się w obszarze szczególnego zagrożenia powodzią, stąd niezbędne jest uzgodnienie ww. inwestycji z PGW WP Regionalnego Zarządu Gospodarki Wodnej w Rzeszowie, w zakresie zagospodarowania terenów na ww. obszarze. Nowe obiekty budowlane na obszarach szczególnego zagrożenia powodzią wymagają pozwolenia wodnoprawnego (art. 390 ust. 1 pkt 1 lit b ustawy Prawo Wodne),
- b) na podstawie art. 176 ust. 1 pkt. 3 i 5 ustawy Prawo wodne wykonywanie robót budowlanych w odległości mniejszej niż 50,0m od stopy wału lub innych czynności ingerujących w konstrukcję wału (przez osoby nieuprawnione) jest zakazane. Inwestor nie wskazał sposobu realizacji przejścia przez ww. obiekt,
- c) stosownie do zapisów art. 9 ust. 2 pkt 2 i art. 122 ust. 1 pkt 3 ustawy Prawo wodne – pozwolenie wodnoprawne jest wymagane na wykonanie (...) urządzeń wodnych. Rowy zaliczane są do urządzeń wodnych, definiowanych jako urządzenia służące kształtowaniu zasobów wodnych oraz korzystaniu z nich, a ze względu na przejmowanie i odprowadzanie wód opadowych i roztopowych z pasa drogowego służą korzystaniu z wód, polegającemu na odwadnianiu gruntów i obiektów budowlanych. Stąd m.in. zmiana parametrów istniejącego koryta rowu (np. poprzez

wykonanie przepustu lub zarurowanie rowu) może spowodować zaburzenia w funkcjonowaniu dotychczasowego systemu odwadniającego, prowadząc do np. szkodliwego oddziaływania na grunty sąsiednie. Dlatego w pozwoleniu wodnoprawnym należy przede wszystkim określić usytuowanie i warunki wykonania planowanych prac, zapobiegając wystąpieniu niekorzystnych zmian w sposobie odprowadzania wód.

4) Analiza dotycząca zagadnień ochrony środowiska:

a) planowane przedsięwzięcie zgodnie z §3 ust. 1 pkt. 54 Rozporządzenia w sprawie określenia rodzaju przedsięwzięć mogących znacząco oddziaływać na środowisko zaliczane jest do rodzaju przedsięwzięć mogących znacząco oddziaływać na środowisko. Dla planowanego przedsięwzięcia Burmistrz Baranowa Sandomierskiego w dniu 27.11.2020 r. wydał decyzję o znaku RIG IV.6220.4.2020 stwierdził brak konieczności przeprowadzenia oceny oddziaływania na środowiska. Dla ww. przedsięwzięcia określono wymagania konieczne do spełnienia podczas realizacji inwestycji;

b) nakazy, zakazy, dopuszczenia i ograniczenia w zagospodarowaniu wynikające z:

- potrzeb ochrony środowiska, o których mowa w ustawie Prawo ochrony środowiska – nie dotyczy,
- obowiązujących ustaleń planów ochrony ustanowionych dla parków narodowych, rezerwatów przyrody i parków krajobrazowych, a także dla innych form ochrony przyrody, o których mowa w przepisach o ochronie przyrody – nie dotyczy.

5) Analiza dotycząca ochrony dziedzictwa kulturowego i zabytków: nie dotyczy.

6) Analiza obsługi w zakresie komunikacji i infrastruktury technicznej:

a) inwestycja obsługiwana będzie m.in. z drogi publicznej wojewódzkiej Nr 985R – ul. Krakowskiej w Baranowie Sandomierskim oraz drogi publicznej powiatowej Nr 1122R oraz dróg gminnych Nr 100008R, 100007R;

b) informacje zawarte we wniosku pozwalają na stwierdzenie, że istniejące/projektowane uzbrojenie terenu jest wystarczające dla planowanego zamierzenia.

7) Analizy dotyczące granic i sposobów zagospodarowania terenów lub obiektów podlegających ochronie: nie dotyczy.

8) Analiza stosunków własnościowych: nie obowiązują inne akty prawne mające wpływ na sposób zagospodarowania terenu, z wyjątkiem prawa własności.

Przy projektowaniu inwestycji należy zachować wymogi Prawa budowlanego oraz warunków technicznych jakim powinny odpowiadać obiekty i ich usytuowanie.

4. Wyniki analiz.

1) Zakres uzgodnień ustalony zgodnie z art. 53 ust. 4 ustawy:

- a) z pktu 6 - Starosty Tarnobrzeskiego, w zakresie ochrony gruntów rolnych,
- b) z pktu 6 – Dyrektora Zarządu Zlewni PGW WP zs. w Stalowej Woli, w zakresie melioracji wodnych - decyzja z dnia 14.12.2020 r. znak RZ.ZPU.4.522.1373m.2020.ID,
- c) z pktu 6 – Dyrektora Lasów Państwowych, w zakresie ochrony gruntów leśnych – postanowienie z dnia 03.12.2020 r. znak ZS.224.271.2020;
- d) z pktu 9 – zarządcy dróg gminnych w Baranowie Sandomierskim, w zakresie terenów przyległych do pasa drogowego;
- e) z pktu 9 – Zarządu Dróg Powiatu Tarnobrzeskiego, w zakresie terenów przyległych do pasa drogowego - postanowienie z dnia 08.12.2020 r. znak ZD-2.430.58.2020;
- f) z pktu 9 – Podkarpackiego Zarządu Dróg Wojewódzkich w Rzeszowie, w zakresie terenów przyległych do pasa drogowego;
- g) z pktu 11a – Dyrektorem PGW WP Regionalnego Zarządu Gospodarki Wodnej w Rzeszowie - w odniesieniu do przedsięwzięć wymagających uzyskania pozwolenia wodnoprawnego - decyzja z dnia 14.12.2020 r. znak RZ.RPP.437.664.2020.AM,
- h) z pktu 11b – Dyrektorem PGW WP Regionalnego Zarządu Gospodarki Wodnej w Rzeszowie - w odniesieniu do obszarów, o których mowa w art. 169 ust. 2 pkt 2 ustawy z dnia 20 lipca 2017 r.

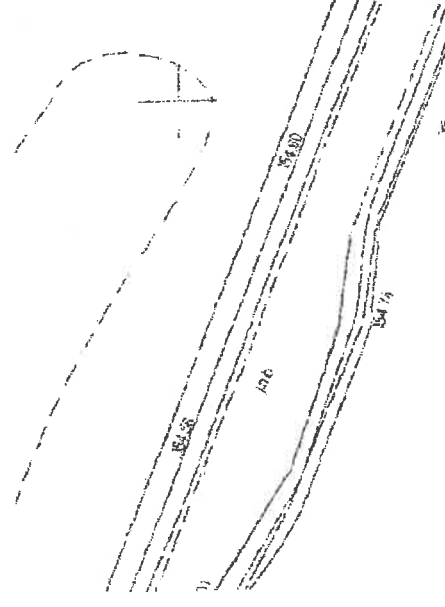
Prawo wodne, w zakresie warunków zabudowy i zagospodarowania terenu – decyzja z dnia 14.12.2020 r. znak RZ.RPP.611.996.2020.AM.

2) Inwestycja celu publicznego jest lokalizowana na podstawie planu miejscowego, a w przypadku jego braku – w drodze decyzji o ustaleniu lokalizacji inwestycji celu publicznego (art. 50 ust. 1 ustawy). Planowane zamierzenie, tj. budowa i rozbudowa sieci wodociągowej i kanalizacyjnej w miejscowości Dymitrów Duży poza granicami aglomeracji Baranów Sandomierski jest inwestycją celu publicznego, gdyż realizuje cel publiczny określony w art. 6 ustawy z dnia 21 sierpnia 1997 r. o gospodarce nieruchomościami (Dz. U. z 2020 r., poz. 65, t.j. z późn. zm.). Burmistrz Baranowa Sandomierskiego dokonuje analiz o których mowa w art. 53 ust. 3 a także warunku, o którym mowa w art. 61 ust. 1 pkt 4 ww. ustawy. Niniejsza analiza zbadała ponadto czy planowane zamierzenie inwestycyjne zgodne jest z przepisami odrębnymi, gdyż tylko one mogą być podstawą do odmowy ustalenia lokalizacji inwestycji celu publicznego (art. 56 ustawy o planowaniu i zagospodarowaniu przestrzennym). Wyniki analiz przepisów odrębnych zawarto w punkcie 3.

Reasumując realizacja inwestycji nie narusza przepisów odrębnych, zgodna jest z lokalną polityką przestrzenną oraz służy poprawie jakości życia mieszkańców.

BURMISTRZ
Marek Matur

Analizę sporządził: posiadający uprawnienia urbanistyczne na podst. art. 5 ust. 3 ustawy z dnia 27 marca 2003 r., o planowaniu i zagospodarowaniu przestrzennym - mgr inż. Damian Draguła



146	1:1000 05/09/2021	2018.2018
147	1:1000 05/09/2021	2018.2018
148	1:1000 05/09/2021	2018.2018

182001_5.0003

Załącznik nr 1 art 2
do Decyzji o ustaleniu lokalizacji inwestycji
celu publicznego znak PI-V.6433.18.2020.21
z dnia 05-09-2021r.

BURMISTRZ
Marek Mazur

ZAŁĄCZNIK GRAFICZNY
DO DECYZJI
ZNAK SPRAWY PI-V. 6433.18.2020.21
2 data 05-09-2021
mgr inż. Damian Draguła
Planowanie i zagospodarowanie
przestrzenne

LGENDA

LINIA ROZGRANICZAJĄCA TEREN INWESTYCJI

1/7



Nazwa inwestycji
 Data rozpoczęcia robót
 Nazwa i adres inwestora
 Adres obiektu
 Powierzchnia
 Rodzaj obiektu
 Inwestor
 Inwestycja
 Adres obiektu
 Powierzchnia
 Rodzaj obiektu
 Inwestor
 Inwestycja

18200/51000

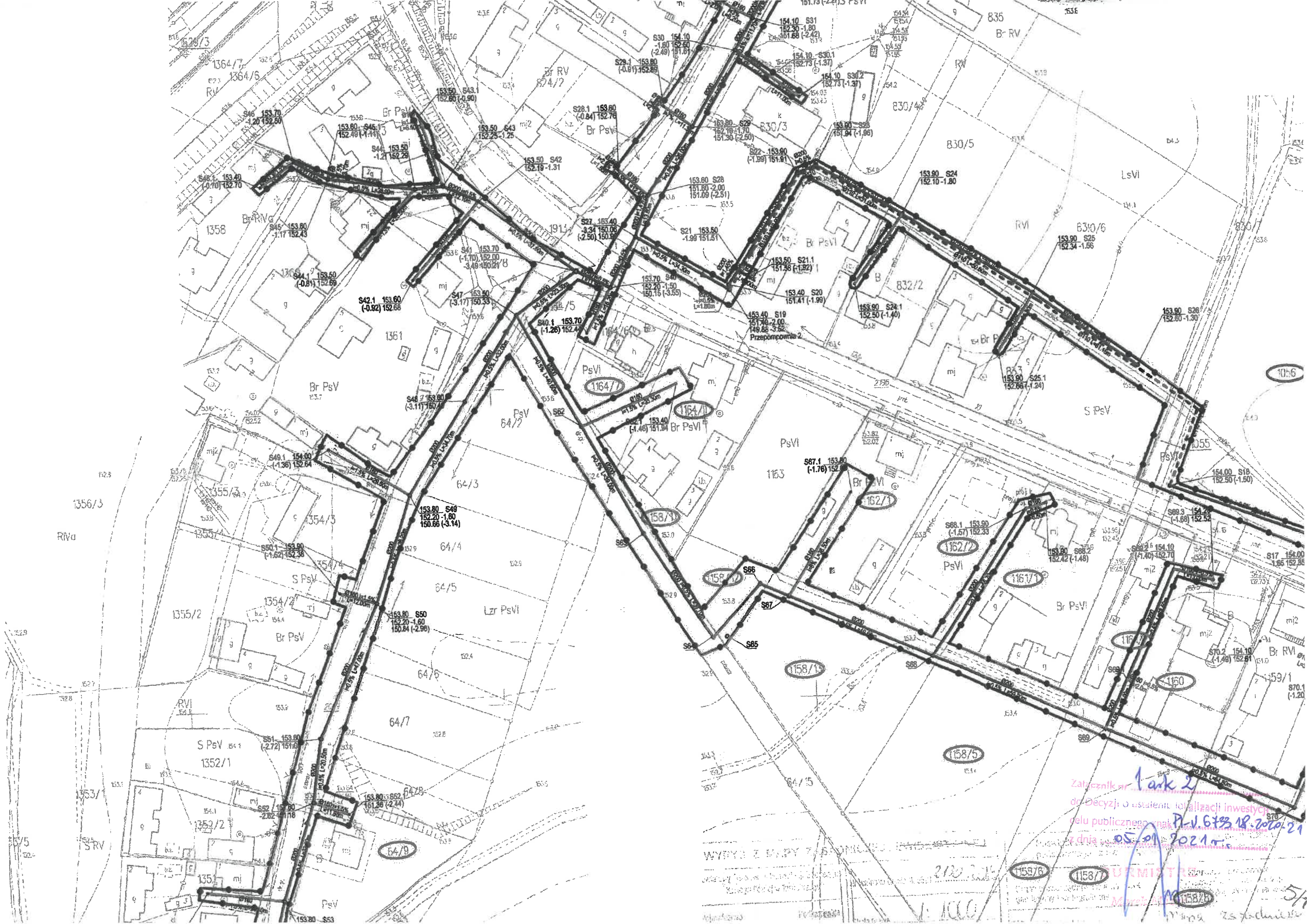
Decyzja nr 1048/2
 o Decyzji o ustaleniu lokalizacji inwestycji
 celu publicznego znak RI-V. 6133.18.2020.21
 z dnia 05.01.2021r.

BURMISTRZ
 Marek Mazur



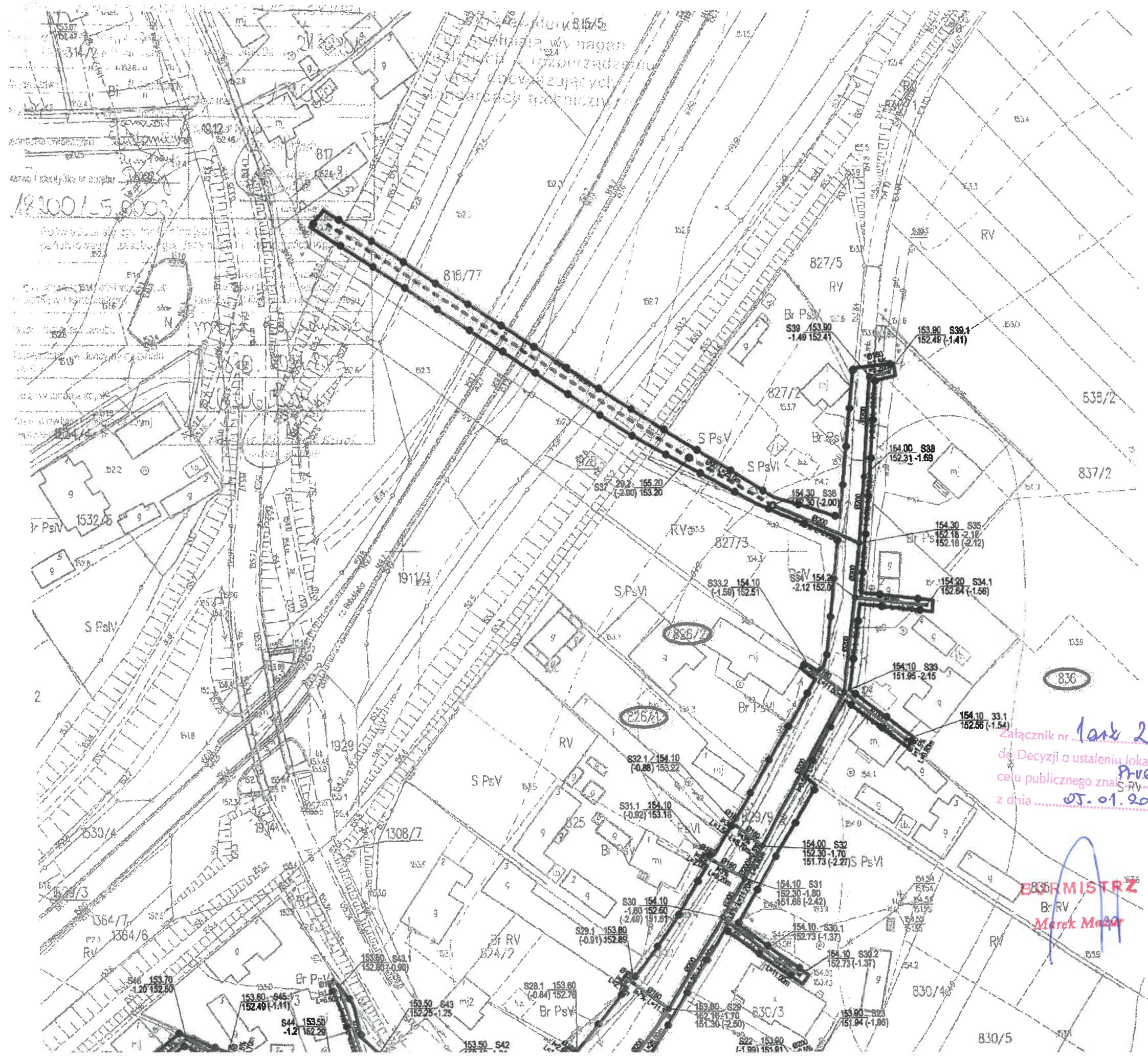
Licznik nr 1002 2
 Decyzji o ustaleniu lokalizacji inwestycji
 celu publicznego znak PI-V.6733.18.2020.21
 z dnia 05-01-2021 r.

BUTMISTRZ
 Marek M...
 (Signature)



Załącznik nr 1 ark 2
 do Decyzji o ustaleniu lokalizacji inwestycji
 celu publicznego nr P-V.6733.18.2020.21
 z dnia 05.01.2021r.

WYKRES Z BUDY 7...
 1:1000
 5/5

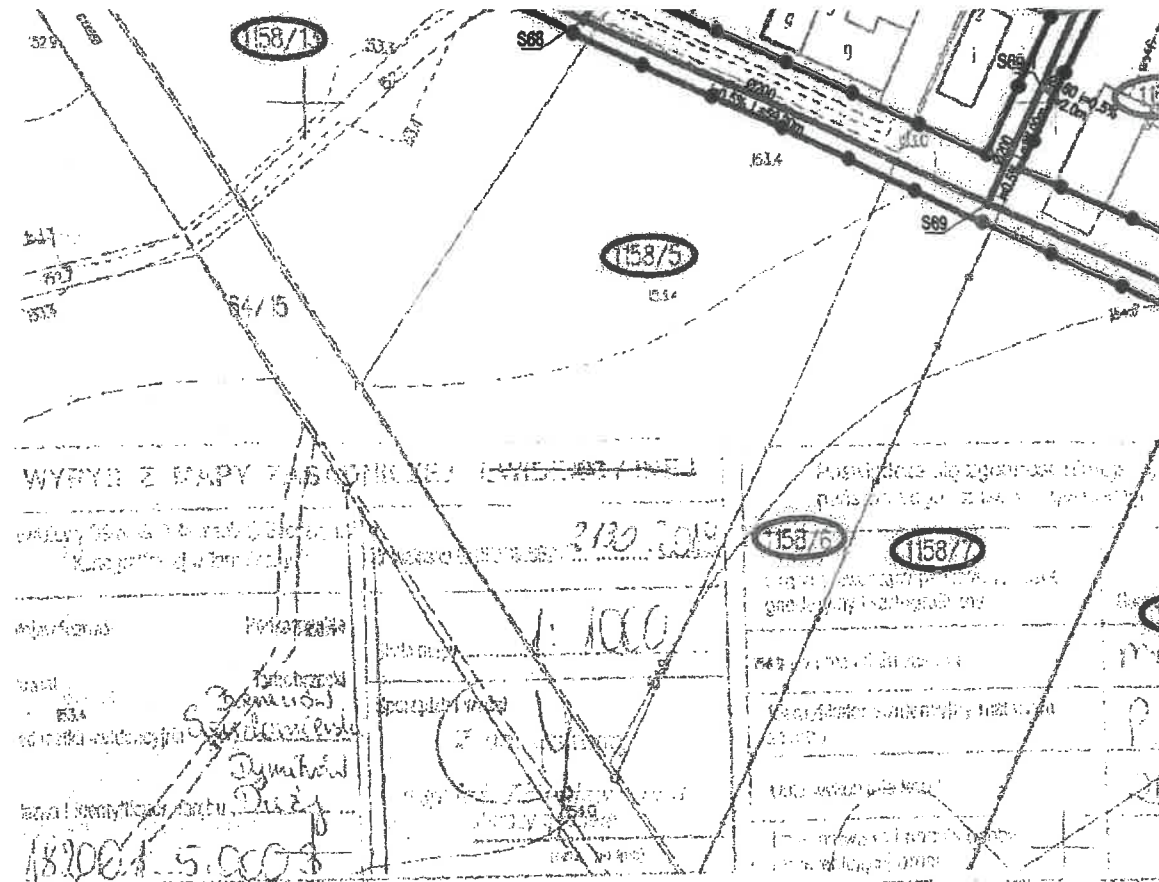
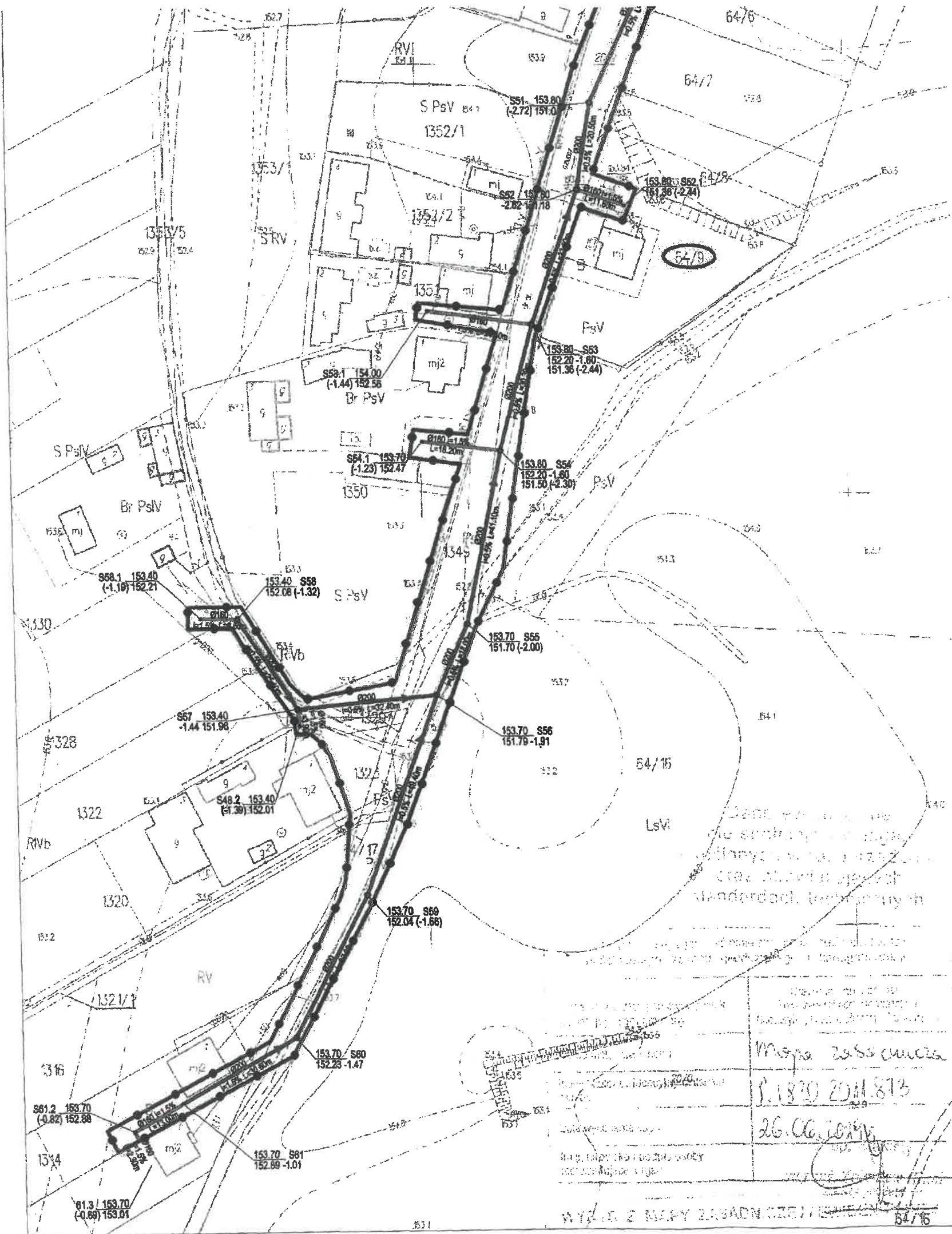


19300/15.0003

Załącznik nr 1 ark 2
 do Decyzji o ustaleniu lokalizacji inwestycji
 celu publicznego z dnia 15.10.2020 r.
 z dnia 01.10.2021 r.

BRZEMISTRZ
 Marek Muzar

6/8



Dane techniczne do
 projektu wykonawczego
 dla sieci kanalizacji
 cząstkowej, zgodnie z
 standardami technicznymi

Mapa załącznika
 1.1830 ZDM 873
 26.06.2019

WYRYS Z MAPY ZAGADNIENIA 64/16

Załącznik nr 1 do 2
 do Decyzji o ustaleniu lokalizacji inwestycji
 celu publicznego znak
 P-uk.6493.18.2020.21
 z dnia 05.01.2021r.

BURMISTRZ
 Marek Mazur