

# ELEKTRO-INSTAL

INSTALACJE ELEKTRYCZNE I POMIARY

**Paweł Sulicki**  
**Sokolniki, ul. Sandomierska 89**  
**39-432 Gorzyce**  
NIP 867-193-58-51 REGON 180322209  
e-mail: [biuro@elektroinstaltbg.pl](mailto:biuro@elektroinstaltbg.pl)  
[www.elektroinstaltbg.pl](http://www.elektroinstaltbg.pl)  
tel. 661 896 559

## PROJEKT BUDOWLANO-WYKONAWCZY

BRANŻA: **ELEKTRYCZNA**

INWESTYCJA: **Przebudowa drogi powiatowej Nr 1 120R w zakresie  
dobudowy odcinka oświetlenia ulicznego w Skopaniu przy  
ul. Armii Krajowej**

ADRES BUDOWY: **Gmina Baranów Sandomierski, miejscowość Skopanie,  
ul. Armii Krajowej - dz. nr 699 – obręb 0007 Skopanie**

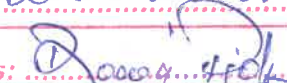
INWESTOR: **GMINA BARANÓW SANDOMIERSKI  
UL. GEN. OKULICKIEGO 1  
39-450 BARANÓW SANDOMIERSKI**

PROJEKTANT: **mgr inż. Tadeusz Szczypta**  
upr. proj. nr 32/Tgb/87  
nr ewid. PDK/IE/0391/03

**TADEUSZ SZCZYPTA**  
mgr inż. elektryk  
uprawnienia budowlane w zakresie  
instalacji elektrycznych Nr 32/Tgb/87  
nr ewid. PDK/IE/0391/03

**UZGODNIONO**  
W ZARZĄDZIE DRÓG POWIATU  
TARNOBRZESKIEGO Z/S  
W NOWEJ DĘBIE  
ul. Ogrodowa 20, 39-460 Nowa Dęba

Data: 20.10.2020r.

Podpis: 

TARNOBRZEG, 2020r.



Załącznik nr 1 do umowy nr 20-F2/UP/04765 o przyłączenie do sieci.

GMINA BARANÓW SANDOMIERSKI  
ul. gen. Leopolda Okulickiego 1  
39-450 BARANÓW SANDOMIERSKI

**Warunki przyłączenia nr 20-F2/WP/04765 dla Podmiotu V grupy przyłączeniowej  
do sieci dystrybucyjnej o napięciu znamionowym 0,4 kV**

**Nazwa obiektu przyłączanego do sieci: oświetlenie uliczne**

**Lokalizacja: gmina Baranów Sandomierski, miejscowość Skopanie, ul. Armii Krajowej ..**

Na podstawie rozporządzenia Ministra Gospodarki z dnia 04 maja 2007r. w sprawie szczegółowych warunków funkcjonowania systemu elektroenergetycznego (Dz.U. nr 93 z 2007r. poz. 623 z późn. zm.), w odpowiedzi na wniosek z dnia 24-08-2020, określa się następujące warunki przyłączenia:

- 1 Miejsce przyłączenia: słup nr 39 w linii nN . Stacja zasilająca S8-522 Skopanie Wieś 1.
- 2 Miejsce dostarczania energii elektrycznej stanowiące jednocześnie miejsce rozgraniczenia własności sieci dystrybucyjnej PGE Dystrybucja S.A. i instalacji Podmiotu Przyłączanego: zaciski prądowe przewodów przyłącza na odejściu od linii zasilającej w kierunku instalacji odbiorcy.
- 3 Moc przyłączeniowa: 5,00 kW (moc istn. 4,00 kW – PPE 480548108000115152) – zasilanie podstawowe.
- 4 Rodzaj przyłącza: kablowe.
- 5 Zakres niezbędnych zmian w sieci związanych z przyłączeniem:
  - 5.1 W nawiązaniu do słupa nr 39/1 wyprowadzić obwód oświetleniowy kablem YAKXS o przekroju wynikłym z obliczeń, min. 35mm<sup>2</sup> poprzez słupy wydzielonego oświetlenia ulicznego , długości ok. 200m. Słupy oświetleniowe montować wg potrzeb.
  - 5.2 Zastosować zabezpieczenie dodatkowe na istniejącym słupie o wartości wg obliczeń - w miejscu nawiązania do istniejącej sieci nN.
  - 5.3 Całość prac należy wykonać własnym kosztem i staraniem (wybudowane urządzenia pozostają na majątku odbiorcy) - na przedmiotowy zakres prac opracować dokumentację techniczno-prawną.
- 6 Miejsce zainstalowania układu pomiarowo-rozliczeniowego: istn. skrzynia oświetleniowa na stacji trafo.
- 7 Wymagania dotyczące układu pomiarowo-rozliczeniowego i systemu pomiarowo-rozliczeniowego:
  - 7.1 Układy: pomiarowy i sterujący istn. trójfazowy w skrzyni oświetleniowej na stacji trafo - szczegóły dotyczące układu pomiarowego uzgodnić na roboczo w RE Mielec (układ pomiarowy oraz zabezpieczenie przedlicznikowe dobrać do ilości i mocy zainstalowanych lamp).
- 8 Rodzaj i usytuowanie zabezpieczenia głównego:
  - 8.1 Zabezpieczenie dobrane według obliczeń do wielkości mocy przyłączeniowej .
- 9 Jako system dodatkowej ochrony od porażień przyjąć samoczynne wyłączenie zasilania w czasie określonym w obowiązujących normach. Układ pracy sieci zasilającej 0,4 kV: TN-C
- 10 Wymagany stosunek poboru energii biernej do czynnej w miejscu dostarczania nie może być większy niż  $\text{tg } \phi = 0,4$ .
- 11 Poziom zmienności parametrów technicznych energii elektrycznej w sieci mieści się w granicach przywołanego wyżej Rozporządzenia Ministra Gospodarki.
- 12 Instalacje i urządzenia elektryczne należące do Odbiorcy powinny zapewniać bezpieczeństwo użytkownika, a przede wszystkim ochronę przed porażeniem prądem elektrycznym oraz ochronę przed przepięciami łączeniowymi i atmosferycznymi występującymi w sieci energetycznej, powstaniem pożaru, wybuchem i innymi szkodami. Wszelkie prace powinny wykonać osoby posiadające odpowiednie uprawnienia i kwalifikacje do prowadzenia robót elektrycznych.
- 13 Informacje dodatkowe:
  - 13.1 warunki przyłączenia są ważne 2 lata od daty ich doręczenia,
  - 13.2 realizacja inwestycji związanych z przyłączaniem obiektu Wnioskodawcy będzie dokonywana na zasadach określonych w umowie o przyłączenie do sieci dystrybucyjnej. Realizacja warunków przyłączenia (w tym rozpoczęcie prac projektowych) wymaga podpisania w okresie ważności warunków przyłączenia umowy o przyłączenie.

14 Uwagi dodatkowe:

14.1 PGE Dystrybucja S.A. zastrzega sobie prawo zmiany zakresu rzeczowego prac, wynikających ze zmian stanu sieci i jej konfiguracji lub utrudnień w budowie urządzeń.

14.2 Zmiany wpływające na zwiększenie opłaty za przyłączenie wymagają akceptacji Podmiotu Przyłączonego oraz zmiany umowy o przyłączenie.

14.3 15.1. Dla oznaczenia własności odbiorcy słupy oznaczać dwoma pasami o szerokości i w odstępnie 10 cm w kolorze żółtym malowanymi farbą do konstrukcji ocynkowanych na wysokości 0,7 m od podłoża.

14.4 Na w/wym. zakres opracować dokumentację techniczno-prawą. Projekt wykonawczy należy uzgodnić w RE Mielec.

Warunki przyłączenia opracował:

Wiesław Mroczek



Warunki przyłączenia zatwierdził.

PGE Dystrybucja S.A.  
Oddział Rzeszów  
Rejon Energetyczny Mielec  
  
Dyrektor  
Ryszard Masłyk



<p>Poświadcza się zgodność niniejszej kopii z treścią materiału państwowego zasobu geodezyjnego i kartograficznego</p>	<p>Starosta Tarnobrzelski Powiatowy Ośrodek Dokumentacji Geodezyjnej i Kartograficznej w Tarnobrzegu</p>
<p>Osoba prowadząca państwowy zasób geodezyjny i kartograficzny</p>	<p>mape ewidencyjne P. 820.2004.636</p>
<p>Nazwa materiału zasobu</p>	<p>17.03.2020 z up. Starosty mgr inż. Dawet Kozak podlega</p>
<p>Instytucja ewidencyjny numeru zasobu</p>	
<p>Data wykonania kopii</p>	
<p>Imię, nazwisko i podpis osoby stwierdzającej, organ</p>	

<p>WYPYS Z MAPY ZASADNICZEJ EWIDENCYJNEJ</p>	<p>Nr wiejski GSKR01.6021 2520 2020</p>
<p>Powiatowy Ośrodek Dokumentacji Geodezyjnej i Kartograficznej w Tarnobrzegu</p>	<p>Skala mapy 1:1000</p>
<p>Województwo</p>	<p>Podkarpackie</p>
<p>Powiat</p>	<p>Tarnobrzelski</p>
<p>Jednostka ewidencyjna</p>	<p>Baciszewo</p>
<p>Nazwa i identyfikator obrębu</p>	<p>Skupienie 181001.5.0007</p>
<p>z up. Starosty mgr inż. Dawet Kozak podlega</p>	<p>17.03.2020</p>

Dane ewidencyjne nie spełniają wymagań określonych w rozporządzeniu oraz obowiązujących standardach technicznych.





**STAROSTA TARNOBRZESKI**

39-400 TARNOBRZEG

ul. 1-Maja 4

tel./fax (0-15) 822 39 22

(nazwa organu wydającego dokument)

Nr kancelaryjny :

Województwo : **PODKARPACKIE**

Powiat : **TARNOBRZESKI**

Jednostka ewidencyjna : **BARANÓW SANDOMIERSKI GMINA**

**Wypis z wykazu działek i podmiotów**

z dnia:2020-09-17

lp.	Obręb	Nr dz.	KW lub inny dokument własności	jedn. rej.	Charakter Udział	właściciel / władający	pow. [ha]
1	SKOPANIE	699		G.22	WŁ 1/1  ZD 1/1	Skarb Państwa 1 Maja 4; 39-400 Tarnobrzeg;  ZARZĄD DRÓG POWIATU TARNOBRZESKIEGO Z SIEDZIBĄ W NOWEJ DĘBIE Ogrodowa 20; 39-460 Nowa Dęba;	1.9286

Sporządził : Paweł Kozak

2020-09-17

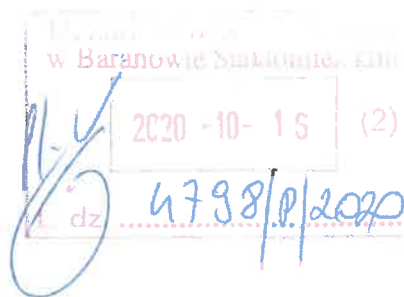
(imię i nazwisko osoby reprezentującej organ)

GGIIODII.6621.2580.2020





ZD-2.4201.33.2020



Nowa Dęba, dnia 13.10.2020 r.

**Gmina Baranów Sandomierski**  
**ul. Gen. L. Okulickiego 1**  
**39-450 Baranów Sandomierski**

Dotyczy: dobudowy odcinka kablowej linii oświetlenia ulicznego w pasie drogowym drogi powiatowej Nr 1120R Dojazd do stacji kolejowej Skopanie w miejscowości Skopanie.

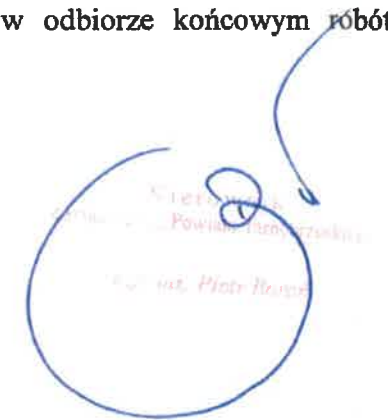
W nawiązaniu do złożonego wniosku przez Gminę Baranów Sandomierski z dnia 18.09.2020 r. (data wpływu 23.09.2020 r.) dotyczący dobudowy odcinka kablowej linii oświetlenia ulicznego w pasie drogowym drogi powiatowej Nr 1120R Dojazd do stacji kolejowej Skopanie (nr ew. działki drogowej 699) w miejscowości Skopanie gmina Baranów Sandomierski, Zarząd Dróg Powiatu Tarnobrzskiego z/s w Nowej Dębie,

**na realizację niniejszego zadania wydaje następujące warunki:**

- ✓ Projektowany odcinek linii kablowej oświetlenia ulicznego biegnący liniowo w stosunku do drogi powiatowej należy wykonać metodą rozkopu na głębokości min. 1,0 m poniżej istniejącego poziomu terenu, z zastosowaniem rury osłonowej na całej długości oddziaływania pasa drogowego. Zabrania się składowania urobku z wykopu na jezdni drogi powiatowej.
- ✓ Nowo projektowany odcinek linii kablowej oświetlenia ulicznego biegnący liniowo w stosunku do drogi powiatowej należy umieścić w możliwie najbliższej odległości granicy pasa drogowego z działkami przyległymi do niego za wyjątkiem odcinka na wysokości działek od nr 1324/4 do nr 1325/3 kolidującego z linią telekomunikacyjną.
- ✓ Nowo projektowane słupy oświetlenia ulicznego przy drodze powiatowej należy umieścić w możliwie najbliższej odległości granicy pasa drogowego z działkami przyległymi do niego. Zabrania się umieszczenia słupa w skarpie oraz w dnie rowu przydrożnego. W projekcie budowlanym należy zwymiarować odległości nowo ustawionych słupów od krawędzi nawierzchni drogi.
- ✓ Prace należy wykonać zgodnie z zasadami sztuki budowlanej oraz przepisami Rozporządzenia Ministra Transportu i Gospodarki Morskiej z dnia 2 marca 1999r. w sprawie warunków technicznych, jakim powinny odpowiadać drogi publiczne i ich usytuowanie (t.j. Dz.U. 2016 poz. 124 z późn. zm).
- ✓ Koszty realizacji inwestycji lub modernizacji urządzeń zlokalizowanych w pasie drogowym ponosi Inwestor.
- ✓ Zaprojektować odtworzenie elementów pasa drogowego, zapewniające uzyskanie stanu, jaki miał miejsce przed wejściem na teren budowy.

**Zobowiązuje się wnioskodawcę przed przystąpieniem do prowadzenia robót i umieszczenia odcinka linii oświetlenia ulicznego do:**

- ✓ Uzgodnienia z zarządcą drogi, projektu dobudowy linii oświetlenia ulicznego w miejscowości Skopanie.
- ✓ Podpisania z Powiatem Tarnobrzeskim ul. 1 Maja 4, 39-400 Tarnobrzeg Wydział Geodezji i Gospodarki Gruntami umowy użyczenia części pasa drogowego w celu realizacji inwestycji.
- ✓ Wykonania i zatwierdzenia projektu organizacji ruchu na czas realizacji prac.
- ✓ Po zakończeniu robót należy uporządkować plac budowy oraz teren przyległy.
- ✓ Rozpoczęcie i zakończenie robót należy zgłosić pisemnie do zarządcy drogi.
- ✓ Zarządca drogi zastrzega sobie prawo uczestniczenia w odbiorze końcowym robót instalacyjnych.



**Otrzymują:**  
1. Adresat  
2. A/a

Przygotowała: Krystyna Bednarczyk, tel. /15/ 846 49 10

STAROSTA TARNOBRZESKI  
ul.1 Maja 4  
39-400 Tarnobrzeg  
tel.15 822-39-22 wew. 326

Tarnobrzeg, 2020-10-22

**ODPIS PROTOKOŁU Z NARADY KOORDYNACYJNEJ**  
z dnia 2020-10-22  
dotyczącej usytuowania sieci uzbrojenia terenu  
znak sprawy **GGII.6630.147.2020**

Uzgodnienie: Projektowane oświetlenie uliczne

Lokalizacja obiektu: Skopanie, dz. ewid. nr 699, Gmina: BARANÓW SANDOMIERSKI

Oznaczenie arkusza mapy: 7.134.26.01.3.4

Wnioskodawca: ELEKTRO-INSTAL Paweł Sulicki Instalacje elektryczne i pomiary  
Sokolniki ul.Sandomierska 89  
39-432 GORZYCE

Nr zlecenia: GGII.6630.147.2020 z dnia 2020-10-21

Inwestor: Gmina Baranów Sandomierski  
39-450 BARANÓW SANDOMIERSKI  
Okulickiego 1

Przewodniczący narady: Paulina Myszka

**Uczestnicy Narady:**

1. Tadeusz Trela - PSG w Warszawie Oddział w Tarnowie Zakład Gazowniczy w Jaśle /e-mail/
2. Piotr Bogacz - PGE Dystrybucja S.A. Oddział Rzeszów Rejon Energetyczny Mielec/e-mail/
3. Tomasz Pieróg - Gminny Zakład Użyteczności Publicznej w Baranowie Sandomierskim /e-mail/

**Stanowiska uczestników narady**

Usytuowanie projektowanej sieci uczestnicy narady uzgodnili pozytywnie z następującymi uwagami:

**Ad 1.** Roboty ziemne w miejscach skrzyżowania z gazociągiem prowadzić ręcznie pod nadzorem pracownika Gazowni

**Ad 2.** Projekt uzgodnić branżowo w RE Mielec

**Uwagi ogólne:**

1. Sieci uzbrojenia terenu podlegają wytyczeniu i geodezyjnej inwentaryzacji powykonawczej.
2. W rejonie istniejących punktów osnowy geodezyjnej wykopy prowadzić ręcznie. W przypadku ich naruszenia, uszkodzenia lub zniszczenia inwestor zleci na własny koszt ich odtworzenie jednostce wykonawstwa geodezyjnego.
3. Na siedem dni wcześniej przed rozpoczęciem prac wykonawca jest zobowiązany do pisemnego powiadomienia o terminie rozpoczęcia i sposobie wykonania robót wszystkich użytkowników urządzeń nadziemnych, naziemnych i podziemnych na odnośnym terenie.

Przewodniczący narady  
z up. STAROSTY  
*Paulina Myszka*  
mgr inż. Paulina Myszka  
Przewodniczący  
Narad Koordynacyjnych



## OPIS TECHNICZNY

### 1. Przedmiot opracowania

Przedmiotem opracowania jest przebudowa drogi powiatowej nr 1 120R relacji: *Dojazd do stacji kolejowej Skopanie* – ul. Armii Krajowej – w miejscowości Skopanie (działka nr ewid. 699 ) polegająca na dobudowie odcinka kablowej linii elektroenergetycznej oświetlenia ulicznego zgodnie z wydanymi przez Rejon Energetyczny Mielec Warunkami Przyłączenia do sieci dystrybucyjnej o napięciu znamionowym 0,4 kV dla odbiorcy – Gmina Baranów Sandomierski.

### 2. Podstawa opracowania

Podstawą opracowania projektu jest:

- Umowa z Inwestorem - Gmina Baranów Sandomierski,
- Warunki Przyłączenia do sieci dystrybucyjnej 0,4 kV nr 20-F2/WP/04765,
- Aktualna mapa sytuacyjno-wysokościowa w skali 1:500,
- Ustalenia z Inwestorem i Zarządcą drogi,
- Obowiązujące Normy i Przepisy.

### 3. Zakres opracowania

Projekt rozbudowy linii oświetlenia ulicznego nN obejmuje swoim zakresem:

- w obszarze sieci nN zasilanej z ST SKOPANIE WIEŚ NR 1  
Moc transformatora 15/0,4 kV – 160 kVA

Odcinek : „Ul. Armii Krajowej”

Warunki przyłączenia nr 20-F2/WP/04765 z dnia 11-09-2020

- **Obwód oświetleniowy kablem YAKXS 4x35mm<sup>2</sup> o długości 211 m poprzez słupy wydzielonego oświetlenia ulicznego – od słupa energetycznego K-10,5/12E nr 39/I do słupów oświetleniowych nr 39/1/WO, 39/2/WO i 39/3/WO;**
- **Montaż złącza słupowego typu SSP-1 na słupie nr 39/I;**
- **Montaż na fundamentach betonowych słupów stalowych ocynkowanych o wysokości 9 m z wysięgnikiem 1,5 m – 3 kpl.**
- **Montaż opraw oświetleniowych o mocy 83W (LED) – 3 szt.**

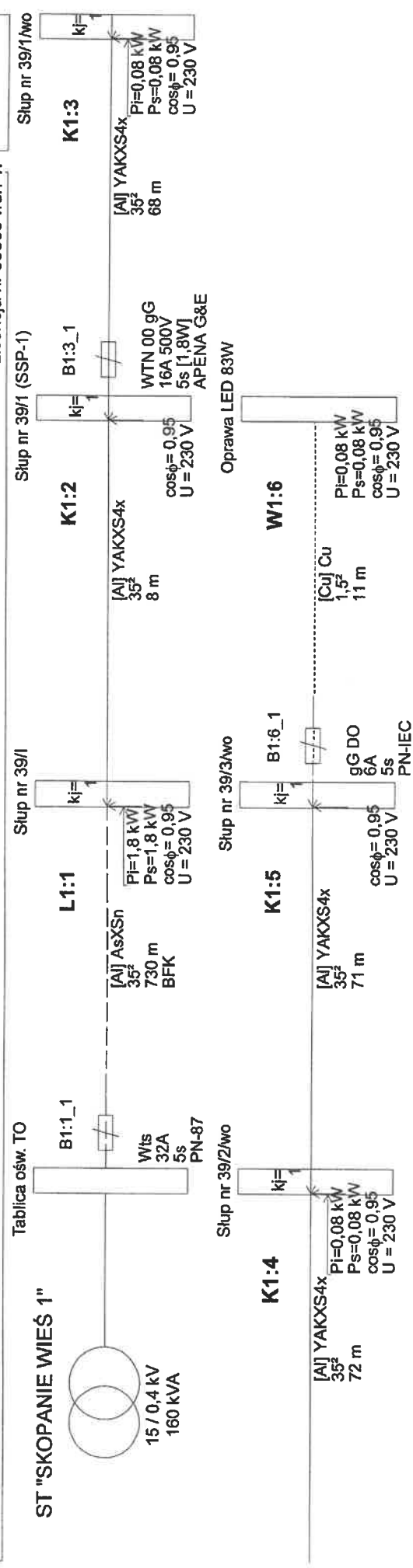
Przebieg linii oświetleniowej w pasie działki drogowej nr ewid.: 699 – obręb 7-Skopanie.

### 4. Zasilanie dobudowanego odcinka kablowej linii oświetleniowej

Dla zasilania projektowanej dobudowy linii oświetleniowych w Skopaniu przy ul. Armii Krajowej należy wybudować odcinek:

- linii kablowej nN kablem YAKXS 4x35mm<sup>2</sup> poprzez słupy stalowe ocynkowane o wys. 9m wzdłuż drogi powiatowej.









STACJA TRANSFORMATOROWA  
SKOPANIE WIEŚ I  
TN-C

160kVA

Płot. = 4,00kW  
Pproj. = 4,25kW

LEGENDA:



Projektowany słup stalowy  
ocynkowany, z wysięgnikiem  
+ fundament



Istniejący słup E-10,5/12



Oprawa ledowa 83W  
w II klasie ochronności

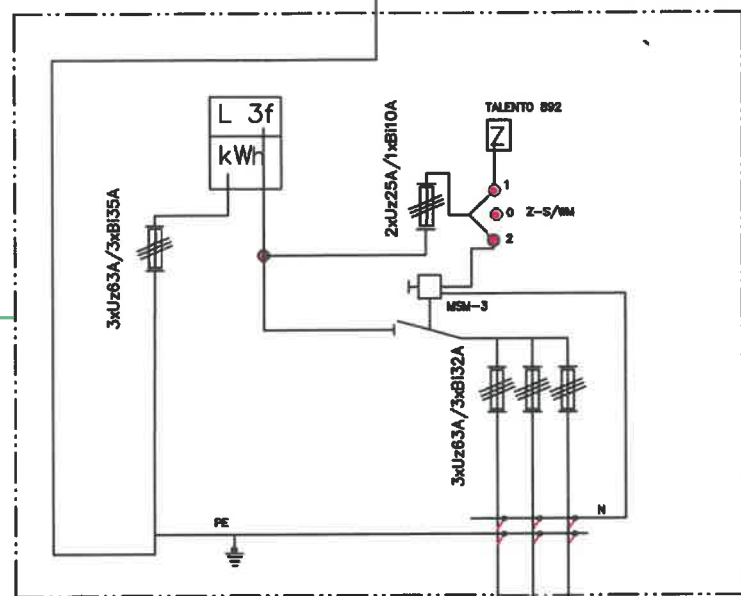


Ist. oprawa oświetl. ulicznego

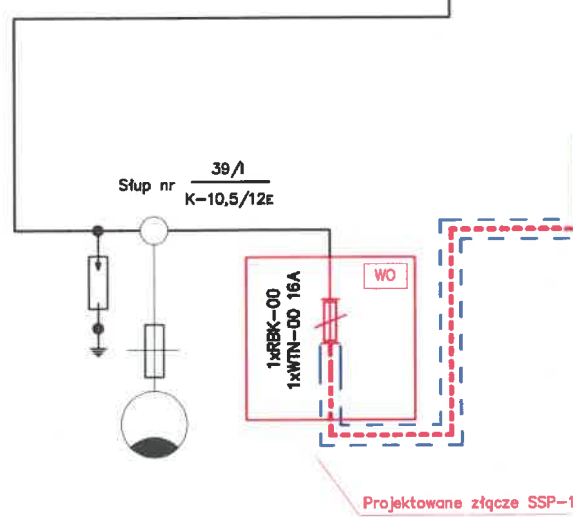


Projektowany kabel YAKXS 4x35mm<sup>2</sup>  
w rurze ochronnej

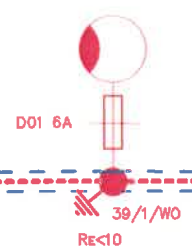
ISTN. POMIAR  
W ST - SKOPANIE WIEŚ I



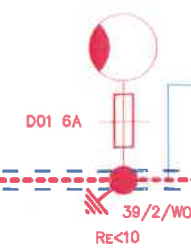
ISTN. OBWÓD NR III  
Przewód typu AakSn 4x50mm<sup>2</sup> + 1x35mm<sup>2</sup>



YAKXS 4x35mm<sup>2</sup>, L=60/68  
+FeZn 25x4mm<sup>2</sup>



YAKXS 4x35mm<sup>2</sup>, L=66/72  
+FeZn 25x4mm<sup>2</sup>

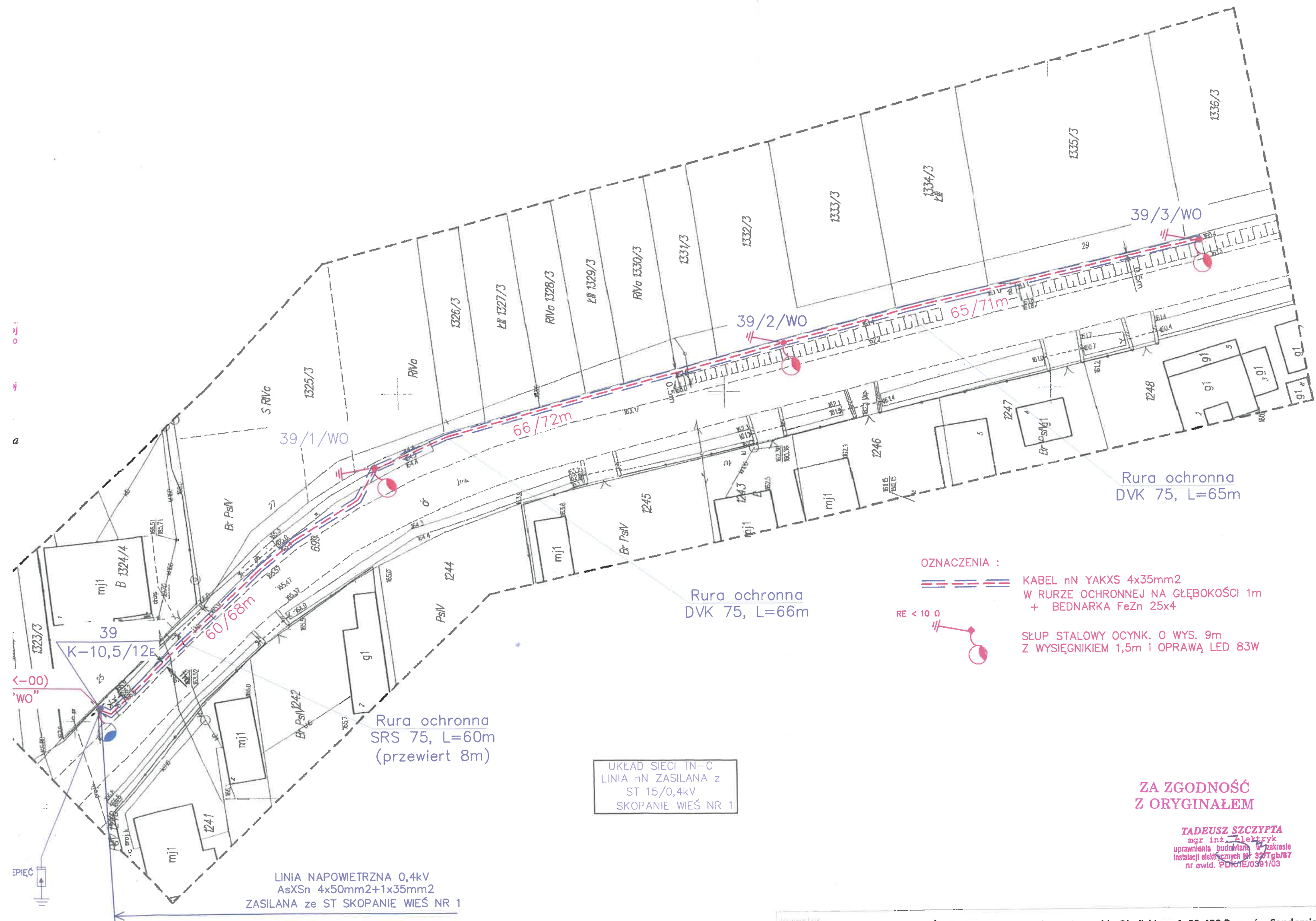


YAKXS 4x35mm<sup>2</sup>, L=65/71  
+FeZn 25x4mm<sup>2</sup>





Inwestor: GMINA BARANÓW SANDOMIERSKI, ul.gen. Leopolda Okulickiego 1, 39-450 Baranów Sandomierski				
Nazwa i adres obiektu budowlanego: PRZEBUDOWA DROGI POWIATOWEJ NR 1 120R z zakresem DOBUDOWY ODCINKA OŚWIETLENIA ULICZNEGO w SKOPANIU przy ul. ARMII KRAJOWEJ, gm. Baranów Sandomierski				Skala: ----
Tytuł: <b>SCHEMAT OŚWIETLENIA ULICZNEGO - Odcinek "ULICA ARMII KRAJOWEJ "</b>				ELEKTRO-INSTAL. INSTALACJE ELEKTRYCZNE I POMIARY PAWEŁ SULICKI
Nr Projektu:	Projektant: mgr inż. Tadeusz Szczypta	Uprawnienia: Nr upr. 32/Tbg/87 Nr ewid. PDK/IE/0391/03	Podpis: 	Data: 09.2020
NR RYSUNKU: E-2				





**OZNACZENIA :**

-  KABEL nN YAKXS 4x35mm<sup>2</sup>  
W RURZE OCHRONNEJ NA GŁĘBOKOŚCI 1m  
+ BEDNARKA FeZn 25x4
-  SKUP STALOWY OCYNK. Ø WYS. 9m  
Z WYSIĘGNIKIEM 1,5m i OPRAWĄ LED 83W

RE < 10 Ω

UKŁAD SIECI TN-C  
LINIA nN ZASILANA z  
ST 15/0,4kV  
SKOPANIE WIEŚ NR 1

**ZA ZGODNOŚĆ  
Z ORYGINAŁEM**

**TADEUSZ SZCZYPTA**  
mgr inż. elektryk  
uprawnienia budowlane w zakresie  
instalacji elektrycznych Nr 32/TGb/87  
nr ewid. PDIcE/0391/03

LINIA NAPONOWA 0,4kV  
AsXSn 4x50mm<sup>2</sup>+1x35mm<sup>2</sup>  
ZASILANA ze ST SKOPANIE WIEŚ NR 1

