

UCHWAŁA Nr XLI/335/17  
RADY MIEJSKIEJ W Baranowie Sandomierskim  
z dnia 30 czerwca 2017 roku.

**w sprawie przystąpienia do procedury zmiany granic miejscowości w Gminie Baranów Sandomierski i przeprowadzenia konsultacji z mieszkańcami.**

Na podstawie art. 18 ust. 1, art. 4a ust. 2 pkt 1, art. 4b ust. 1 pkt.1, art. 5a ust.1 i ust.2 oraz art. 40 ust. 1 ustawy z dnia 8 marca 1990 r. o samorządzie gminnym (Dz. U. z 2016, poz.446, ze zm.), a także § 3 pkt 2 uchwały Nr XLVII/341/06 Rady Miejskiej w Baranowie Sandomierskim z dnia 3 października 2006 r. w sprawie zasad i trybu przeprowadzania konsultacji z mieszkańcami,

**uchwała się, co następuje:**

§ 1. Wyraża się wolę przystąpienia do procedury zmiany granic miejscowości Baranów Sandomierski, Skopanie oraz Dymitrów Duży polegającej na włączeniu do miejscowości Skopanie części obszaru miasta Baranów Sandomierski oraz miejscowości Dymitrów Duży, a także włączeniu do miasta Baranów Sandomierski części obszaru miejscowości Skopanie, zgodnie z mapą stanowiącą załącznik Nr 1 i opisem przebiegu granic zawartym w załączniku Nr 2.

§ 2. Postanawia się przeprowadzić konsultacje z mieszkańcami miasta Baranów Sandomierski, miejscowości Skopanie oraz miejscowości Dymitrów Duży w sprawie proponowanej zmiany granic tych miejscowości, określonej w § 1 uchwały.

§ 3. Termin rozpoczęcia i zakończenia konsultacji określi Burmistrz Miasta i Gminy Baranów Sandomierski po wejściu w życie niniejszej uchwały.

§ 4. 1. Przeprowadzenie konsultacji polega na:

- 1) ogłoszeniu projektu zmiany granic miasta Baranów Sandomierski, miejscowości Dymitrów Duży oraz miejscowości Skopanie na stronie internetowej Gminy oraz na tablicach ogłoszeniowych Urzędu Miasta i Gminy Baranów Sandomierski, a także na tablicach ogłoszeniowych w miejscowościach objętych zmianami granic;
- 2) zorganizowaniu zebrań z mieszkańcami miasta Baranów Sandomierski, miejscowości Dymitrów Duży oraz miejscowości Skopanie, po jednym w każdej miejscowości;
- 3) wyrażeniu przez mieszkańców w/w miejscowości, w drodze głosowania, w trakcie zebrań, o których mowa w pkt. 2 opinii o proponowanej zmianie granic poprzez zaznaczenie odpowiedzi „ZA”, „PRZECIW” albo „NIE MAM ZDANIA” na formularzu konsultacyjnym stanowiącym załączniki: nr 3, nr 4, nr 5 i nr 6 do uchwały. Opinie, o których mowa w zdaniu poprzedzającym, będą wyrażane przez mieszkańców miejscowości Skopanie odrębnie dla włączenia do miejscowości Skopanie części miasta Baranów Sandomierski oraz włączenia do miasta Baranów Sandomierski części miejscowości Skopanie.
- 4) wyniki konsultacji z mieszkańcami miejscowości, których zmiany granic dotyczą zostaną ustalone z uwzględnieniem: liczby osób uprawnionych do głosowania, liczby osób, które wzięły udział w konsultacjach, liczby oddanych głosów popierających, przeciwnych i wstrzymujących się oraz głosów nieważnych.

§ 5. Wykonanie uchwały powierza się Burmistrzowi Miasta i Gminy Baranów Sandomierski.

§ 6. Nadzór nad wykonaniem uchwały powierza się Komisji Inwentaryzacyjnej Rady Miejskiej w Baranowie Sandomierskim.

§ 7. Uchwała wchodzi w życie po upływie 14 dni od dnia jej ogłoszenia w Dzienniku Urzędowym Województwa Podkarpackiego.

Przewodniczący Rady Miejskiej

mgr inż.  Władław Smykla

## UZASADNIENIE:

Za zmianą obrębu **Baranów Sandomierski** poprzez włączenie działek o następujących numerach ewidencyjnych w chwili obecnej należących do obrębu **Skopanie**

1. 543/1 o pow. 1,3509 ha
2. 543/2 o pow. 1,5127 ha
3. 542 o pow. 1,6358 ha
4. 545 o pow. 1,5437 ha

przemawiają uwarunkowania przestrzenne i społeczne. W/w nieruchomości od zawsze były traktowane jako działki położone w Baranowie Sandomierskim. Nigdy nie były we władaniu sołectwa Skopanie. Z informacji uzyskanych od mieszkańców działka o numerze ewidencyjnym 542 była we władaniu sołectwa Baranów Sandomierski i tak była traktowana. Została zakupiona od właściciela ziemskiego Dolańskiego na cel związany z budową stadionu z przeznaczeniem dla mieszkańców Baranowa Sandomierskiego na prowadzenie działalności społeczno – rekreacyjnych. Również działki o numerach ewidencyjnych 543/1 oraz 543/2 od zawsze traktowane były jako działki położone w obrębie Baranów Sandomierski. Przylegają one bezpośrednio do działki ewidencyjnej 1988 przeznaczonej pod budowę osiedla domów jednorodzinnych położonej w miejscowości Baranów Sandomierski. W przygotowaniu jest już wstępny projekt zagospodarowania tej nieruchomości z wydzieleniem poszczególnych działek pod zabudowę jednorodziną. Zmiana obrębu Baranów Sandomierski poprzez włączenie tych nieruchomości pozwoli na prowadzenie efektywnej polityki przestrzennej oraz umożliwi realizację zintegrowanych działań na rzecz zagospodarowania tych terenów uwzględniając potrzeby miasta, w szczególności w zakresie podejmowania działań formalno – prawnych.

Za zmianą obrębu **Skopanie** poprzez włączenie części miasta **Baranów Sandomierski** i miejscowości **Dymitrów Duży** przemawia charakter ponadlokalny. Wnioskowany teren przylega bezpośrednio do granicy miejscowości Skopanie. Działania zmierzające do zmiany granic administracyjnych w Gminie Baranów Sandomierski powstały z inicjatywy zainteresowanych mieszkańców. Mieszkańcy części miejscowości Dymitrów Duży i części miasta Baranów Sandomierski nie czują się w żadnym stopniu mentalnie czy emocjonalnie związani z miejscowościami, do których przynależą. Sytuacja ta wynika z faktu, że tereny wskazane leżą zdecydowanie bliżej miejscowości Skopanie. Odległość od zabudowań w tych częściach do najbliższych instytucji w miejscowości Skopanie wynosi 1,3 km czyli w bliższej zabudowie geograficznej, natomiast do Baranowa Sandomierskiego, z którym są związani ewidencyjnie wynosi 3 km. Jest to terytorium możliwie jednorodne ze względu na układ osadniczy i przestrzenny, uwzględniający więzi społeczne, gospodarcze i kulturowe. To właśnie w Skopaniu mieszkańcy Dymitrowa Dużego i Baranowa Sandomierskiego załatwiają większość swoich spraw, posyłają dzieci do szkoły czy przedszkola, korzystają z usług pocztowych czy bankowych itp. W najbliższym zasięgu znajdują się obiekty sportowo-rekreacyjne, ośrodek zdrowia, kościół czy sklepy. Za zmianą obrębu przemawiają również związki funkcjonalno – przestrzenne. Podzielony przysiółek tzw. „Gęsia Krzywda” funkcjonalnie przynależy do miejscowości Skopanie. Przedmiotowy teren przynależący w chwili obecnej do miasta Baranów Sandomierski nie spełnia kryteriów, jakim odpowiadać winno miasto - są to tereny o funkcjach rolniczych, dominuje typ zabudowy zagrodowej, właściwy dla terenów wiejskich. Mieszkańcy utrzymują się w głównej mierze z produkcji rolnej. Przedmiotowa zmiana ułatwi realizację zadań związanych z prowadzeniem infrastruktury, jej rozbudową, utrzymaniem i budową towarzyszącej sieci infrastruktury. Dla zachowania jednorodności przestrzennej i do celów podatkowych niezbędne jest takie uregulowanie granic.

## UWARUNKOWANIA PRZESTRZENNE

Obszar Skopania planowany do włączenia w obręb miejscowości Baranów Sandomierski leży w terenie nie objętym planem zagospodarowania przestrzennego. Zgodnie ze Studium

Uwarunkowań i Kierunków Zagospodarowania Przestrzennego Miasta i Gminy Baranów Sandomierski, uchwalonym Uchwałą Rady Miejskiej w Baranowie Sandomierskim, nr XLI/279/2002, z dnia 28 sierpnia 2002 roku, powyższy teren w większości stanowią działki przeznaczone pod zabudowę mieszkaniową i usługową, natomiast działka stadionu sportowego stanowi –zielen publiczną urządzoną– obiekty sportowe do zachowania. Pozostała część terenu stanowi tereny upraw rolnych.

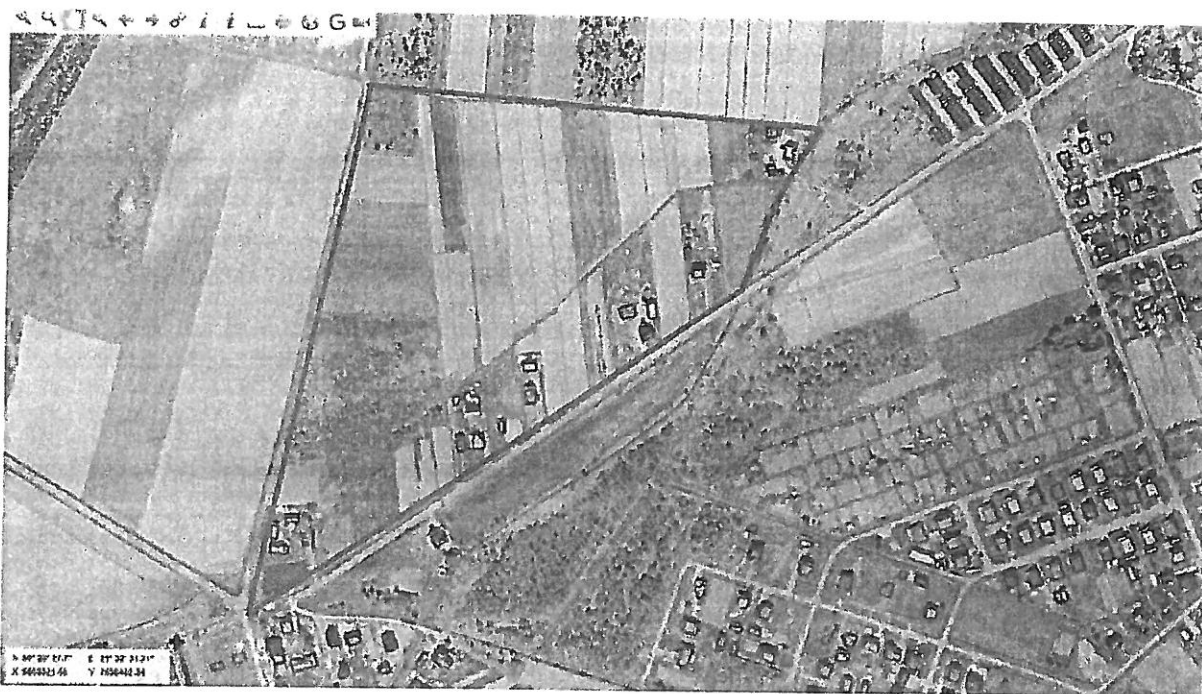
Na chwilę obecną na powyższym terenie znajduje się zabudowa gospodarczo-magazynowa (działka Pana Wychowalek), budynek szatni dla sportowców na działce stadionu oraz budynek gospodarczy na działce Państwa Romanek, natomiast pozostałe działki są niezabudowane.

Obszary Baranowa Sandomierskiego i Dymitrowa Dużego planowane do włączenia w obręb miejscowości Skopanie leżą częściowo w terenie objętym planem zagospodarowania przestrzennego miasta Baranów Sandomierski i Osiedla Skopanie. Teren ten jest przeznaczony pod zabudowę mieszkaniowo- usługową. Pozostała część obszaru leży w terenie nie objętym planem. Zgodnie ze Studium Uwarunkowań i Kierunków Zagospodarowania Przestrzennego Miasta i Gminy Baranów Sandomierski, uchwalonym Uchwałą Rady Miejskiej w Baranowie Sandomierskim, nr XLI/279/2002, z dnia 28 sierpnia 2002 roku, powyższy teren w większości stanowią obszary przeznaczone pod zabudowę mieszkaniową i usługową, a część w Baranowie Sandomierskim pod przełożenie drogi wojewódzkiej nr 985 relacji Nagnajów –Dębica. Natomiast obszar w Dymitrowie Dużym w Studium jest przeznaczony częściowo pod zabudowę mieszkaniową i usługową, częściowo pod zabudowę produkcyjno-usługową, a częściowo pod przełożenie drogi wojewódzkiej nr 985 relacji Nagnajów –Dębica.

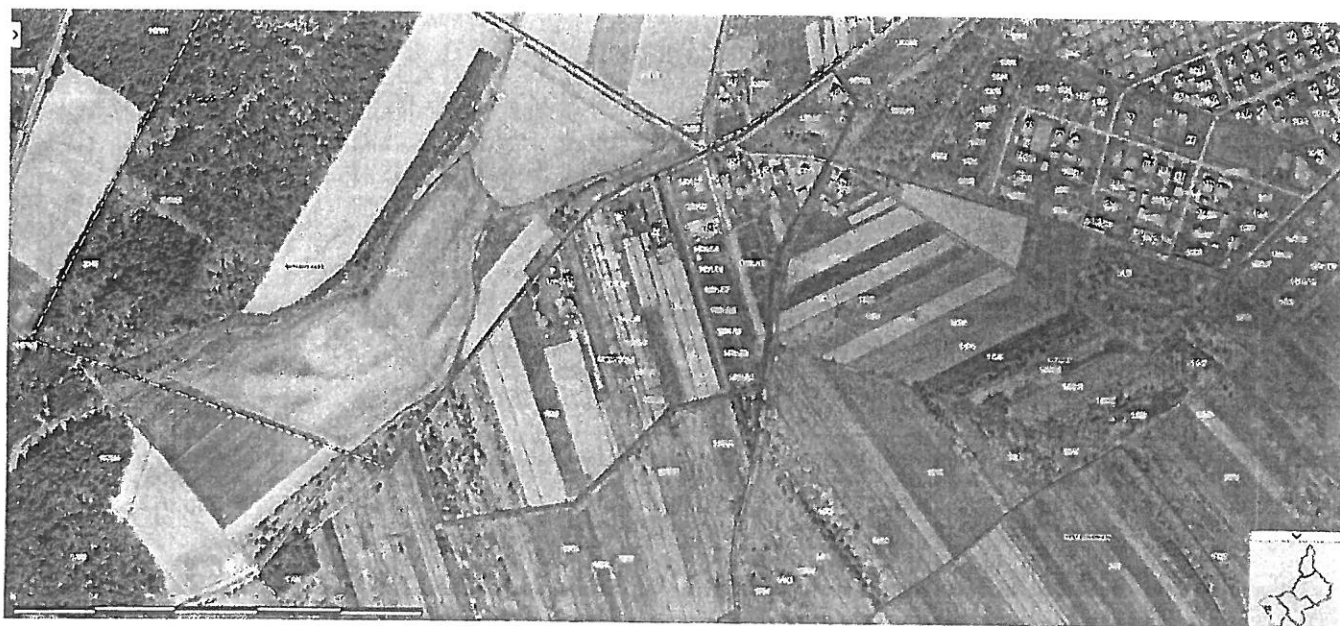
Na chwilę obecną na powyższym terenie znajduje się zabudowa mieszkaniowa jednorodzinna i usługowa, natomiast pozostałe działki są niezabudowane.

Załącznik nr 1 do uchwały nr XLI/335/17  
Rady Miejskiej w Baranowie Sandomierskim  
z dnia 30 czerwca 2017 roku

### Grunty w Baranowie Sandomierskim, objęte konsultacjami

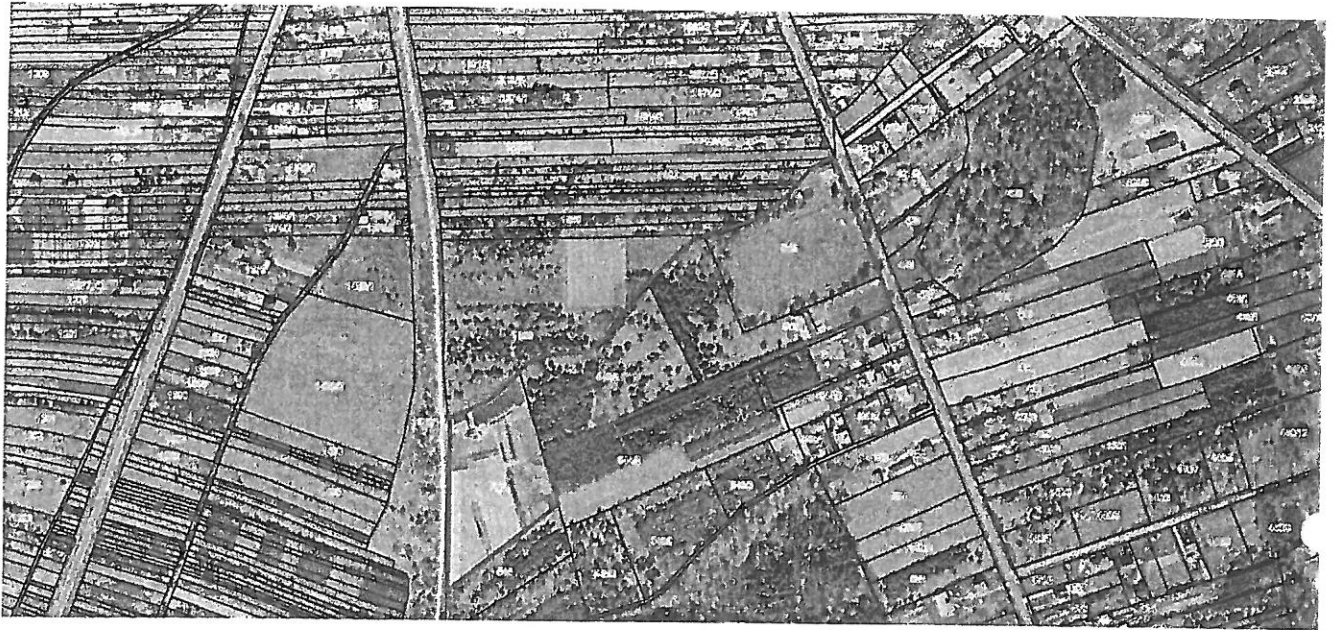


### Grunty w Dymitrowie Dużym objęte konsultacjami





Grunty w Skopaniu, objęte konsultacjami.



## **OPIS PRZEBIEGU GRANIC**

**Granica obrębu Skopania wniesiona do Baranowa Sandomierskiego** przebiega następująco obejmując działki: **543/1; 543/2, 542 oraz 545**. Opis rozpoczyna się od północno-wschodniego narożnika działki nr ewidencyjny 542 w Skopaniu stanowiącej stadion sportowy a następnie biegnie w kierunku południowym wzdłuż zachodniej granicy działki nr ewidencyjny 540 w Skopaniu ( stanowiącej drogę wojewódzką) aż do południowo wschodniego narożnika działki nr ewidencyjny 543/1 w Skopaniu, następnie biegnie w kierunku zachodnim, wzdłuż południowej granicy działki nr ewidencyjny 543/1 oraz południowej granicy działki nr 543/2 w Skopaniu, aż do południowo zachodniego narożnika działki 543/2 w Skopaniu, następnie biegnie w kierunku południowym do południowo –wschodniego narożnika działki 545 w Skopaniu, następnie biegnie w kierunku południowym do południowego narożnika działki 545. Kolejno biegnie w kierunku północnym do północno – zachodniego narożnika działki 545 i kieruje się aż do północno –zachodniego narożnika działki 543/2, następnie biegnie w kierunku wschodnim wzdłuż południowej granicy działki nr ewidencyjny 2064 Baranowie Sandomierskim stanowiącej drogę gminy aż do punktu rozpoczęcia opisu tj. północno wschodniego narożnika działki 542 w Skopaniu.

**Granica obrębu Baranów Sandomierski wniesiona do Skopania** przebiega następująco obejmując działki: **2026/1; 2026/2; 2027; 2028; 2029/4; 2029/1; 2029/2; 2029/3; 2031/4; 2031/3; 2031/2; 2030/3; 2030/2; 2030/1; 2032; 2033; 2034/1; 2036/1; 2036/2; 2036/3; 2034/2; 2034/3; 2037/1; 2038/1; 2038/3; 2038/2; 2037/2; 2039;2040; 2041; 2042; 2043; 2044; 2035** i rozpoczyna się od północno-zachodniego narożnika działki o numerze ewidencyjnym 2026/1 i biegnie w kierunku wschodnio - południowym granicząc z działką o numerze 1498 w Skopaniu (stanowiącej drogę wewnętrzną) aż do północno – wschodniego narożnika działki ewid.2043. Następnie kieruje się na południe wzdłuż zachodniej granicy działki nr 1499 w Skopaniu (stanowiącej rów melioracyjny) aż do południowo-wschodniego narożnika działki o numerze ewidencyjnym 2044, następnie skręca się w kierunku wschodnim wzdłuż północnej granicy działki 1504 w Skopaniu stanowiącej drogę gminy, aż do południowo- zachodniego narożnika działki o n-rze 2029/4. Następnie granice biegną w kierunku północnym do punktu początkowego tj. północno-zachodniego narożnika działki nr 2026/1 położonej w Baranowie Sandomierskim.

**Granica obrębu Dymitrowa Dużego wniesiona do Skopania** przebiega następująco obejmując działki : **1580/4; 1581/6; 1580/3 ; 1580/5; 1581/5; 1581/4; 1581/13; 1581/11; 1581/8; 1581/9; 1581/10; 1582/1; 1583/1; 1583/3; 1584/1; 1585/1; 1586/1; 1934/2; 1934/3; 1934/4; 1934/5; 1934/6; 1934/7; 1934/8; 1934/1; 1588/5; 1588/4; 1589; 1595; 1598; 1601; 1581/14; 1581/12; 1581/15; 1581/16; 1581/17; 1581/18; 1581/19; 1581/20; 1581/21; 1581/22; 1604; 1608; 1611; 1614; 1619; 1620/1; 1620/2; 1623; 1625/1; 1625/2** i część 1580/1 stanowiąca drogę. Początek granicy stanowi północny narożnik działki nr ewidencyjny 1580/4 w Dymitrowie Dużym, następnie biegnie w kierunku południowym wzdłuż granicy z działką nr ewidencyjny 1506/1 w Skopaniu, następnie do wschodniego narożnika działki, 1580/4 po czym kieruje się na południe wzdłuż granicy z działką 1499 w Skopaniu ( stanowiący rów melioracyjny) do południowo- wschodniego narożnika działki 1580/4 w Dymitrowie Dużym, następnie biegnie w kierunku do południowo – wschodniego narożnika działki 1580/5 w Dymitrowie Dużym, następnie biegnie w kierunku zachodnim do północno wschodniego narożnika działki o numerze 1580/3 w Dymitrowie Dużym, następnie biegnie w kierunku

południowym wzdłuż granicy z działką 1499 w Skopaniu ( stanowiący rów melioracyjny) aż do południowo-wschodniego narożnika działki 1581/22, następnie kieruje się na zachód wzdłuż północnej granicy działki nr ewidencyjnym 1593 w Dymitrowie Dużym ( stanowiącej rów melioracyjny) aż do południowo- zachodniego narożnika działki 1625/2 w Dymitrowie Dużym, następnie skręca w kierunku północno- wschodnim wzdłuż południowej granicy działki w 1580/1 w Dymitrowie Dużym aż do rozpoczęcia opisy tj. północnego narożnika działki 1580/4 w Dymitrowie Dużym.