

UCHWAŁA NR XII/96 /25
RADY MIEJSKIEJ W BARANOWIE SANDOMIERSKIM

z dnia 29 stycznia 2025 r.

w sprawie przystąpienia do procedury zmiany granic miejscowości w Gminie Baranów Sandomierski i przeprowadzenia konsultacji z mieszkańcami

Na podstawie art. 18 ust. 1, art. 4a ust. 2 pkt 1, art. 4b ust. 1 pkt.1, art. 5a ust.1 i ust.2 oraz art. 40 ust. 1 ustawy z dnia 8 marca 1990 r. o samorządzie gminnym (Dz. U. z 2024, poz.1465, ze zm.), a także § 3 pkt 2 uchwały Nr XLVII/341/06 Rady Miejskiej w Baranowie Sandomierskim z dnia 3 października 2006 r. w sprawie zasad i trybu przeprowadzania konsultacji z mieszkańcami, zmienionej uchwałą Nr XLI/334/22 Rady Miejskiej w Baranowie Sandomierskim z dnia 23 lutego 2022 r., uchwala się, co następuje:

§ 1. Wyraża się wolę przystąpienia do procedury zmiany granic miasta Baranów Sandomierski, oraz miejscowości Skopanie i Dymitrów Duży polegającej na włączeniu do miejscowości Skopanie części obszaru miasta Baranów Sandomierski, a także włączeniu do miasta Baranów Sandomierski części obszaru miejscowości Skopanie oraz miejscowości Dymitrów Duży, zgodnie z opisem graficznym stanowiącymi załącznik Nr 1 i opisem przebiegu granic zawartym w załączniku Nr 2.

§ 2. Postanawia się przeprowadzić konsultacje z mieszkańcami miasta Baranów Sandomierski, miejscowości Skopanie oraz miejscowości Dymitrów Duży w sprawie proponowanej zmiany granic tych miejscowości, określonej w § 1 uchwały.

§ 3. Termin rozpoczęcia i zakończenia konsultacji określi Burmistrz Miasta i Gminy Baranów Sandomierski po wejściu w życie niniejszej uchwały.

§ 4. Przeprowadzenie konsultacji polega na:

- 1) ogłoszeniu projektu zmiany granic miasta Baranów Sandomierski, miejscowości Dymitrów Duży oraz miejscowości Skopanie na stronie internetowej Gminy oraz na tablicach ogłoszeniowych Urzędu Miasta i Gminy Baranów Sandomierski, a także na tablicach ogłoszeniowych w miejscowościach objętych zmianami granic;
- 2) zorganizowaniu zebrań z mieszkańcami miasta Baranów Sandomierski, miejscowości Dymitrów Duży oraz miejscowości Skopanie, po jednym w każdej miejscowości;
- 3) wyrażeniu przez mieszkańców w/w miejscowości, w drodze głosowania, w trakcie zebrań, o których mowa w pkt. 2 opinii o proponowanej zmianie granic poprzez zaznaczenie odpowiedzi „ZA”, „PRZECIW” albo „NIE MAM ZDANIA” na formularzu konsultacyjnym stanowiącym załączniki: nr 3, nr 4, nr 5 do uchwały;
- 4) wyniki konsultacji z mieszkańcami miejscowości, których zmiany granic dotyczą, zostaną ustalone z uwzględnieniem: liczby osób uprawnionych do głosowania, liczby osób, które wzięły udział w konsultacjach, liczby oddanych głosów popierających, przeciwnych i wstrzymujących się oraz głosów nieważnych.

§ 5. Wykonanie uchwały powierza się Burmistrzowi Miasta i Gminy Baranów Sandomierski.

§ 6. Nadzór nad wykonaniem uchwały powierza się Komisji ds. Rolnictwa, Infrastruktury, Ochrony Środowiska, Bezpieczeństwa Publicznego i Ochrony Przeciwopozarowej.

§ 7. Uchwała wchodzi w życie po upływie 14 dni od dnia jej ogłoszenia w Dzienniku Urzędowym Województwa Podkarpackiego.

Przewodniczący Rady
Miejskiej

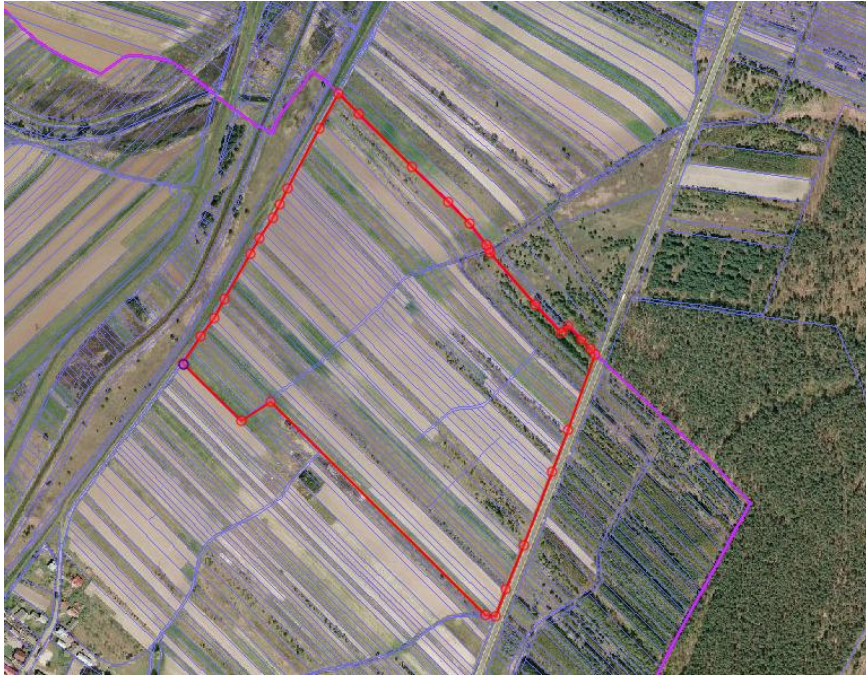
mgr inż. Wacław Smykla

Grunty w Baranowie Sandomierskim, objęte konsultacjami



Numery ewidencyjne działek objętych planowaną zmianą granic (wyłączenie z miasta Baranów Sandomierski i włączenie do miejscowości Skopanie): 2029/5, 2028, 2027, 2026/1, 2026/2, 2030/1, 2030/2, 2030/3, 2035, 2029/6, 2029/7, 2029/8, 2029/9, 2029/10, 2029/11, 2029/12, 2029/13, 2029/14, 2029/15, 2029/16, 2029/1, 2029/2, 2029/3, 2031/4, 2031/3, 2031/2, 2033, 2036/1, 2032, 2034/1, 2036/2, 2034/2, 2036/3, 2034/3, 2037/1, 2038/8, 2038/7, 2038/6, 2038/5, , 2038/3, 2038/2, 2037/2, 2039, 2040, 2041, 2042, 2043, 2044.2038/4

Grunty w Dymitrowie Dużym, objęte konsultacjami



Numery ewidencyjne działek objętych planowaną zmianą granic (wyłączenie z miejscowości Dymitrów Duży i włączenie do miasta Baranów Sandomierski):, 890/2, 866, 978/1, 977, 976, 975, 974, 973/1, 971/1, 970/1, 969/1, 968/1, 967/1, 966/1, 964/1, 963/1, 960/1, 959/1, 956/1, 955/1, 952/1, 951, 948, 947, 944, 943, 940, 939, 936, 935, 932, 931, 928, 927, 924, 923, 920, 919, 918, 917, 921, 922, 925, 926, 929, 930, 933, 934, 937, 938, 941, 942, 945, 946, 949, 950, 952/2, 955/2, 956/2, 959/2, 960/2, 963/2, 964/2, 966/2, 967/2, 968/2, 969/2, 970/2, 971/2, 973/2, 972, 965/2, 965/1, 962, 961, 958, 957, 953, 954, 870, 871, 874, 875, 877, 878, 879, 880, 882, 883, 884, 885, 886, 887, 888, 889 890/1, 891, 892, 893, 894, 895, 896, 897/2, 898/2, 899/2, 900/2, 901, 902, 903, 904, 905, 906, 907, 908, 909, 910, 911, 913, 914, 915, 916/2,

Grunty w Skopaniu, objęte konsultacjami.



Numery ewidencyjne działek objętych planowaną zmianą granic (wyłączenie z miejscowości Skopanie i włączenie do miasta Baranów Sandomierski): 542, 543/26, 543/25, 543/23, 543/22, 543/21, 543/20, 543/24, 543/19, 543/18, 543/17, 543/14, 543/13, 543/12, 543/11, 543/10, 543/9, 543/8, 543/7, 543/6, 543/5, 543/4, 543/3, 543/15, 543/16, 545.543/27

OPIS PRZEBIEGU GRANIC

Granica obrębu Skopania planowana do wniesienia do Baranowa Sandomierskiego przebiega następująco obejmując działki:

542, 543/26, 543/25, 543/23, 543/22, 543/21, 543/20, 543/24, 543/19, 543/18, 543/17, 543/14, 543/13, 543/12, 543/11, 543/10, 543/9, 543/8, 543/7, 543/6, 543/5, 543/4, 543/3, 543/15, 543/16, 545.543/27

Opis rozpoczyna się od północno-wschodniego narożnika działki nr ewidencyjnym 542 w Skopaniu stanowiącej stadion sportowy a następnie biegnie w kierunku południowym wzdłuż zachodniej granicy działki nr ewidencyjny 540 w Skopaniu (stanowiącej drogę wojewódzką) aż do południowo wschodniego narożnika działki nr ewidencyjny 543/26 w Skopaniu, następnie biegnie w kierunku zachodnim, po południowej granicy działek o nr ewidencyjnym 543/26, 543/25, 543/23, 543/24 543/19, 543/13, 543/14, 543/15 aż do południowo-zachodniego narożnika działki 543/16, następnie biegnie w kierunku południowym po wschodniej granicy działki o nr ewidencyjnym 545 aż do południowo-wschodniego narożnika tej działki, następnie biegnie w kierunku zachodnim, po południowej granicy działki o nr ewidencyjnym 545 aż do południowo-zachodniego narożnika działki o nr ewidencyjnym 545. Następnie kieruje się na północ po wschodniej granicy działki o nr ewidencyjnym 1548/1 (stanowiącej drogę gminną) aż do północno-zachodniego narożnika działki o nr ewidencyjnym 545. Następnie biegnie w kierunku wschodnim po północnej granicy działek o nr ewidencyjnych 545, 543/4, 543/6, 543/8, 543/9, 543/10, 543/17, 543/24, 543/27, 542 aż do punktu rozpoczęcia opisu tj. północno-wschodniego narożnika działki o nr ewidencyjnym 542 w Skopaniu stanowiącej stadion sportowy.

Granica obrębu Baranów Sandomierski planowana do wniesienia do Skopania przebiega następująco obejmując działki: **2029/5, 2028, 2027, 2026/1, 2026/2, 2030/1, 2030/2, 2030/3, 2035, 2029/6, 2029/7, 2029/8, 2029/9, 2029/10, 2029/11, 2029/12, 2029/13, 2029/14, 2029/15, 2029/16, 2029/1, 2029/2, 2029/3, 2031/4, 2031/3, 2031/2, 2033, 2036/1, 2032, 2034/1, 2036/2, 2034/2, 2036/3, 2034/3, 2037/1, 2038/8, 2038/7, 2038/6, 2038/5, , 2038/3, 2038/2, 2037/2, 2039, 2040, 2041, 2042, 2043, 2044.2038/4**

Opis rozpoczyna się od północno-wschodniego narożnika działki nr ewidencyjnym 2043 położonej w Baranowie Sandomierskim, a następnie biegnie w kierunku południowym po zachodniej granicy działki nr 1499 w Skopaniu (stanowiącej rów melioracyjny) aż do południowo-wschodniego narożnika działki o nr ewidencyjnym 2044. Następnie kieruje się na zachód po północnej granicy działek o nr ewidencyjnych 1504 oraz 1580/7 położonych w miejscowości Skopanie (stanowiących drogę gminną ul. Mielecka) aż do południowo-zachodniego narożnika działki o nr ewidencyjnym 2029/5 gdzie kolejno biegnie na północ po zachodniej granicy działek o nr ewidencyjnych 2029/5, 2028, 2027, 2026/2, 2026/1 aż do północno-zachodniego narożnika działki o nr ewidencyjnym 2026/1. Kolejno biegnie w kierunku wschodnim po południowej granicy działki nr ewidencyjny 1498 położonej w miejscowości Skopanie (stanowiącej drogę gminną) aż do punktu rozpoczęcia opisu tj. północno-wschodniego narożnika działki o nr ewidencyjnym 2043 położonej w Baranowie Sandomierskim.

Granica obrębu Dymitrowa Dużego planowana do wniesienia do miasta Baranów Sandomierski przebiega następująco obejmując działki : **890/2, 866, 978/1, 977, 976, 975, 974, 973/1, 971/1, 970/1, 969/1, 968/1, 967/1, 966/1, 964/1, 963/1, 960/1, 959/1, 956/1, 955/1, 952/1, 951, 948, 947, 944, 943, 940, 939, 936, 935, 932, 931, 928, 927, 924, 923, 920, 919, 918, 917, 921, 922, 925, 926, 929, 930, 933, 934, 937, 938, 941, 942, 945, 946, 949, 950, 952/2, 955/2, 956/2, 959/2, 960/2, 963/2, 964/2, 966/2, 967/2, 968/2, 969/2, 970/2, 971/2, 973/2, 972, 965/2, 965/1, 962, 961, 958, 957, 953, 954, 870, 871, 874, 875, 877, 878, 879, 880, 882, 883, 884, 885, 886, 887, 888, 889 890/1, 891, 892, 893, 894, 895, 896, 897/2, 898/2, 899/2, 900/2, 901, 902, 903, 904, 905, 906, 907, 908, 909, 910, 911, 913, 914, 915, 916/2,**

Opis rozpoczyna się od północnego narożnika działki nr ewidencyjnym 916/2 położonej w miejscowości Dymitrow Duży, a następnie biegnie na wschód po północno-wschodnich granicach działek o nr ewidencyjnych 916/2, 920, 917 aż do wschodniego narożnika działki o nr ewidencyjnym 917. Kolejno biegnie na południe po północno-zachodniej granicy działki o nr ewidencyjnym 1065 w Dymitrowie Dużym (stanowiącej drogę wojewódzką) aż do wschodniego narożnika działki o nr ewidencyjnym 978/1, skąd dalej biegnie na południowo-zachód po północnej granicy działki o nr ewidencyjnym 1054 (stanowiącej rów melioracyjny) do południowo-zachodniego narożnika działki o nr ewidencyjnym 978/1. Następnie biegnie na zachód po południowo-zachodniej granicy działki o nr ewidencyjnych 978/1, do północnego narożnika dz. 834 (stanowiącego rów melioracyjny), skąd skręca w kierunku południowo-zachodnim po północno-zachodniej granicy dz. 834 (będącej rowem melioracyjnym) aż do południowego narożnika działki 867. Następnie skręca w kierunku północno-zachodnim wzdłuż północno-wschodniej granicy działki 865 aż do dz. 829/8 (stanowiącej drogę gminną). Następnie biegnie w kierunku północnym wzdłuż południowej granicy działek o numerach ewidencyjnych 829/8, 1926, (stanowiącej tereny różne), dalej 829/7(stanowiącej drogę gminną) aż do punktu rozpoczęcia opisu tj. północnego narożnika działki o nr ewidencyjnym 916/2 w Dymitrowie Dużym.

Załącznik Nr 3 do uchwały Nr XII/96 /25
Rady Miejskiej w Baranowie Sandomierskim
z dnia 29 stycznia 2025 r.

**Wzór formularza konsultacyjnego w sprawie zmiany granic miasta Baranów Sandomierski
Pytanie konsultacyjne:**

„Czy jest Pan/i za zmianą granic miasta Baranów Sandomierski, polegającą?”.

- na włączeniu do terytorium miejscowości Skopanie części obszaru miasta Baranów Sandomierski,
- na włączeniu do terytorium miasta Baranów Sandomierski części obszaru miejscowości Dymitrów Duży,
- na włączeniu do terytorium miasta Baranów Sandomierski części obszaru miejscowości Skopanie, w sposób określony w uchwale Rady Miejskiej w Baranowie Sandomierskim z dnia.....nr..... w sprawie przystąpienia do procedury zmiany granic miejscowości w Gminie Baranów Sandomierski i przeprowadzenia konsultacji z mieszkańcami?”.

<i>Lp.</i>	Imię i nazwisko	Miejsce zamieszkania	Za	Przeciw	Nie mam zdania	Podpis
1.						
2.						
3.						
4.						
5.						
6.						
7.						
8.						
9.						
10.						

Składając podpis wyrażam jednocześnie zgodę na przetwarzanie moich danych osobowych dla celów przeprowadzanej konsultacji z mieszkańcami w sprawie zmiany granic miasta Baranów Sandomierski, miejscowości Dymitrów Duży oraz miejscowości Skopanie.

Załącznik Nr 4 do uchwały Nr XII/96 /25
Rady Miejskiej w Baranowie Sandomierskim
z dnia 29 stycznia 2025 r.

**Wzór formularza konsultacyjnego w sprawie zmiany granic miejscowości Dymitrów Duży.
Pytanie konsultacyjne:**

„Czy jest Pan/i za zmianą granic miejscowości Dymitrów Duży, polegającą na włączeniu do terytorium miasta Baranów Sandomierski części obszaru miejscowości Dymitrów Duży w sposób określony w uchwale Rady Miejskiej w Baranowie Sandomierskim z dnianr..... w sprawie przystąpienia do procedury zmiany granic miejscowości w Gminie Baranów Sandomierski z przeprowadzenia konsultacji z mieszkańcami?..”.

<i>Lp.</i>	Imię i nazwisko	Miejsce zamieszkania	Za	Przeciw	Nie mam zdania	Podpis
1.						
2.						
3.						
4.						
5.						
6.						
7.						
8.						
9.						
10.						

Składając podpis wyrażam jednocześnie zgodę na przetwarzanie moich danych osobowych dla celów przeprowadzanej konsultacji z mieszkańcami w sprawie zmiany granic miasta Baranów Sandomierski, miejscowości Dymitrów Duży oraz miejscowości Skopanie.

Załącznik Nr 5 do uchwały Nr XII/96 /25
Rady Miejskiej w Baranowie Sandomierskim
z dnia 29 stycznia 2025 r.

Wzór formularza konsultacyjnego w sprawie zmiany granic miejscowości Skopanie

„Czy jest Pan/i za zmianą granic miejscowości Skopanie, polegającą na:”.

- włączeniu do terytorium miejscowości Skopanie części obszaru miasta Baranów Sandomierski,
- włączeniu do terytorium miasta Baranów Sandomierski części obszaru miejscowości Skopanie, w sposób określony w uchwale Rady Miejskiej w Baranowie Sandomierskim z dnia nr w sprawie przystąpienia do procedury zmiany granic miejscowości w Gminie Baranów Sandomierski z przeprowadzenia konsultacji z mieszkańcami?”.

<i>Lp.</i>	Imię i nazwisko	Miejsce zamieszkania	Za	Przeciw	Nie mam zdania	Podpis
1.						
2.						
3.						
4.						
5.						
6.						
7.						
8.						
9.						
10.						

Składając podpis wyrażam jednocześnie zgodę na przetwarzanie moich danych osobowych dla celów przeprowadzanej konsultacji z mieszkańcami w sprawie zmiany granic miasta Baranów Sandomierski, miejscowości Dymitrów Duży oraz miejscowości Skopanie.

UZASADNIENIE

Za zmianą obrębu Baranów Sandomierski poprzez włączenie działek o następujących numerach ewidencyjnych w chwili obecnej należących do obrębu Skopanie przemawiają uwarunkowania przestrzenne i społeczne. W/w nieruchomości od zawsze były traktowane, jako działki położone w Baranowie Sandomierskim. Z informacji uzyskanych od mieszkańców działka o numerze ewidencyjnym 542 była we władaniu miasta Baranów Sandomierski i tak była traktowana. Została zakupiona od właściciela ziemskiego Dolańskiego na cel związany z budową stadionu z przeznaczeniem dla mieszkańców Baranowa Sandomierskiego na prowadzenie działalności społeczno – rekreacyjnych. Również pozostałe działki objęte wnioskowaną zmianą od zawsze traktowane były, jako działki położone w obrębie Baranów Sandomierski. Na przedmiotowych nieruchomościach planowana jest budowa osiedla domków jednorodzinnych w ramach SIM Ziemi Podkarpackiej sp. z o.o., której Gmina jest udziałowcem oraz przez prywatnych inwestorów. W przygotowaniu jest już wstępny projekt zagospodarowania tej nieruchomości z wydzieleniem poszczególnych działek pod zabudowę jednorodziną. Zmiana obrębu Baranów Sandomierski poprzez włączenie tych nieruchomości pozwoli na prowadzenie efektywnej polityki przestrzennej oraz umożliwi realizację zintegrowanych działań na rzecz zagospodarowania tych terenów uwzględniając potrzeby miasta, w szczególności w zakresie podejmowania działań formalno – prawnych.

Włączenie części miejscowości Dymitrów Duży do miasta Baranów Sandomierski wynika z wniosku lokalnego przedsiębiorcy o włączenie terenów będących jego własnością do miasta, gdyż w jego ocenie zwiększy to rozpoznawalność całego regionu, a firma zyska widoczność na rynku krajowym i międzynarodowym. Lokalizacja w Baranowie Sandomierskim umożliwi firmie lepsze dotarcie do kontrahentów, którzy będą łatwiej odnajdywać miasto w wyszukiwarkach internetowych, co z kolei wpłynie na poprawę komunikacji z jej partnerami biznesowymi oraz dostawcami.

Za zmianą obrębu Skopanie poprzez włączenie części miasta Baranów Sandomierski przemawia charakter ponadlokalny. Wnioskowany teren przylega bezpośrednio do granicy miejscowości Skopanie. Działania zmierzające do zmiany granic administracyjnych w Gminie Baranów Sandomierski powstały z inicjatywy zainteresowanych mieszkańców. Mieszkańcy części miasta Baranów Sandomierski nie czują się w żadnym stopniu mentalnie czy emocjonalnie związani z miejscowościami, do których przynależą. Sytuacja ta wynika z faktu, że tereny wskazane leżą zdecydowanie bliżej miejscowości Skopanie. Odległość od zabudowań w tych częściach do najbliższych instytucji w miejscowości Skopanie wynosi 1,3 km czyli w bliższej zabudowie geograficznej, natomiast do Baranowa Sandomierskiego, z którym są związani ewidencyjnie wynosi 3 km. Jest to terytorium możliwie jednorodne ze względu na układ osadniczy i przestrzenny, uwzględniający więzi społeczne, gospodarcze i kulturowe. To właśnie w Skopaniu mieszkańcy Baranowa Sandomierskiego załatwiają większość swoich spraw, posyłają dzieci do szkoły czy przedszkola, korzystają z usług pocztowych czy bankowych itp. W najbliższym zasięgu znajdują się obiekty sportowo-rekreacyjne, ośrodek zdrowia, kościół czy sklepy. Za zmianą obrębu przemawiają również związki funkcjonalno – przestrzenne. Przedmiotowy teren przynależący w chwili obecnej do miasta Baranów Sandomierski nie spełnia kryteriów, jakim odpowiadać winno miasto - są to tereny o funkcjach rolniczych, dominuje typ zabudowy zagrodowej, właściwy dla terenów wiejskich. Mieszkańcy utrzymują się w głównej

mierze z produkcji rolnej. Przedmiotowa zmiana ułatwi realizację zadań związanych z prowadzeniem infrastruktury, jej rozbudową, utrzymaniem i budową towarzyszącej sieci infrastruktury.